

RAPPORT  
**DÉVELOPPEMENT  
DURABLE 2022**





Le Groupe CIMAT-CIMAF-VDE a toujours appréhendé son mode de développement dans une approche de conciliation entre ses objectifs environnementaux, économiques et sociaux.

En 2022, nous avons élaboré une feuille de route CO<sub>2</sub> qui met la réduction de notre empreinte carbone à la tête de nos priorités avec la volonté d'alléger l'intensité de nos émissions (Scope 1,2,3) de 14% d'ici 2030 et l'ambition d'atteindre le Net Zéro à l'horizon 2050, malgré une augmentation significative de notre capacité de production.

Pour mener à bien notre transition vers une économie décarbonée, nous avons décidé de nous appuyer sur plusieurs leviers.

Au delà de faire évoluer notre outil industriel et nos procédés de production, nous avons fait le choix d'utiliser des combustibles alternatifs, d'optimiser notre efficacité énergétique et de recourir aux énergies renouvelables ainsi qu'à des technologies de rupture avancées afin d'améliorer notre performance environnementale tout en maintenant notre compétitivité et la qualité de nos produits.

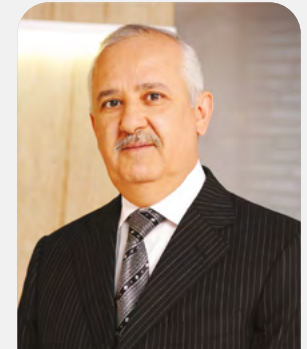
Cette première feuille de route a constitué la base de notre stratégie globale de développement durable, visant à dessiner dès 2022, une trajectoire claire, totalement alignée sur les ODDs de l'ONU, formalisant nos engagements à diminuer notre impact environnemental et à renforcer les actions

créatrices de valeur en faveur de nos ressources humaines, des communautés locales et de toutes nos parties prenantes.

Notre démarche a dès lors été structurée autour de cinq piliers stratégiques prioritaires: la Préservation des milieux naturels, l'Economie circulaire, les Changements climatiques, la Responsabilité sociale et sociétale et les Droits humains et éthiques.

Au regard de nos enjeux internes et externes ainsi que de nos ambitions, nous avons identifié des leviers solides et innovants qui nous permettent d'agir sur notre impact global, tout en faisant face à nos responsabilités économiques, sociales et sociétales.

Ce rapport se veut un état de notre vision, de nos initiatives et de nos réalisations en matière de développement durable. Mais, il est également le témoin de notre résolution à nous positionner en tant qu'acteur engagé pour l'avenir et comme un industriel responsable qui s'investit pour la santé, la sécurité et le bien-être de ses collaborateurs, pour la protection du climat et la sauvegarde de l'environnement ainsi, que pour le développement des territoires, en cohérence avec les attentes de toutes ses parties prenantes.



M. Anas SEFRIQUI  
PRÉSIDENT

<b>1. PROFIL DU GROUPE</b>	<b>P.05</b>	<b>4. ENGAGÉS POUR L'ENVIRONNEMENT</b>	<b>P.44</b>
CIMAT/CIMAF/VDE : UN INDUSTRIEL ENGAGÉ POUR L'AVENIR	P.06	RÉDUIRE NOTRE IMPACT ENVIRONNEMENTAL	P.45
GROUPE CIMAT CIMAT VDE	P.08	OPTIMISER LA GESTION DE L'EAU	P.46
NOS IMPLANTATIONS	P.09	PROTÉGER LA BIODIVERSITÉ	P.48
LES DATES CLÉS	P.10	GÉRER NOS ÉMISSIONS ATMOSPHÉRIQUES	P.50
NOS MISSIONS & AMBITIONS	P.12	RENFORCER L'ÉCONOMIE CIRCULAIRE	P.52
NOS VALEURS	P.13	AUGMENTER LE TAUX DE SUBSTITUTION THERMIQUE	P.54
NOS ENGAGEMENTS	P.14		
NOTRE GOUVERNANCE	P.16		
<b>2. STRATÉGIE DE DÉVELOPPEMENT DURABLE</b>	<b>P.18</b>	<b>5. ENGAGÉS POUR NOS RESSOURCES HUMAINES</b>	<b>P.55</b>
NOTRE VISION	P.19	CONSOLIDER LA SANTÉ ET LA SÉCURITÉ AU TRAVAIL	P.56
NOTRE CRÉATION DE VALEUR	P.20	VALORISER NOS RESSOURCES HUMAINES	P.60
NOTRE CHAÎNE DE VALEUR	P.21	ENCOURAGER LA DIVERSITÉ ET L'ÉGALITÉ HOMME FEMME	P.62
ANALYSE DES MATÉRIALITÉS	P.22	RENFORCER LES COMPÉTENCES PAR LA FORMATION	P.64
NOTRE APPROCHE DE DÉVELOPPEMENT DURABLE	P.25	CIMAT/CIMAF TECHNICAL SERVICES	P.68
NOS PILIERS STRATÉGIQUES	P.27		
<b>3. ENGAGÉS POUR LE CLIMAT</b>	<b>P.28</b>	<b>6. ENGAGÉS POUR LES COMMUNAUTÉS</b>	<b>P.70</b>
OBJECTIF NET ZÉRO EN 2050	P.29	COMMUNAUTÉS LOCALES : DES RELATIONS SAINES ET UN IMPACT POSITIF	P.71
NOTRE EMPREINTE CARBONE	P.30		
FEUILLE DE ROUTE NEUTRALITÉ CARBONE	P.31	<b>7. ANNEXES</b>	<b>P.76</b>
LES LEVIERS DE RÉDUCTION	P.34	SYNTHÈSE DES INDICATEURS	P.77
INVESTISSEMENTS À L'HORIZON 2030	P.42	MÉTHODOLOGIE DE REPORTING	P.80
INVESTISSEMENTS À L'HORIZON 2050	P.42		



2

PROFIL DU  
**GROUPE CIMAT-CIMAF-VDE**

# CIMAT-CIMAF-VDE : UN INDUSTRIEL ENGAGÉ POUR L'AVENIR

Le Groupe Ciments de l'Atlas / Ciments de l'Afrique / Vracs de l'Estuaire produit et développe des ciments et des bétons prêts à l'emploi, reconnus pour leur qualité sur le plan du continent Africain et en France. Il se positionne comme un opérateur de référence dans le secteur stratégique de la construction et des BTP en contribuant à la diversification de l'offre en ciments et au renforcement du tissu industriel au niveau continental.

« Engagés pour l'avenir », plus qu'une signature, est une volonté parfaitement inscrite aussi bien dans l'ADN du Groupe, que dans sa vision qui corrèle le leadership au sens profond de la responsabilité et de l'engagement.

Dès le démarrage de nos cimenteries, nous avons tracé l'ambition d'incarner un acteur inconditionnellement impliqué dans le développement économique, social et humain de chacun de nos 13 pays d'implantation. Et depuis, nous avons cultivé la profonde volonté d'instaurer les conditions d'une croissance durable, respectueuse de l'environnement et collectivement profitable.

Le développement durable étant au coeur de notre stratégie, la préservation des milieux naturels, la réduction de notre empreinte carbone, la RSE, la Santé et la Sécurité au Travail ainsi que le respect des droits humains et éthiques guident nos actions au quotidien pour concilier croissance économique et respect de l'environnement et créer de la valeur partagée en faveur de toutes nos parties prenantes.



## SEGMENTS D'ACTIVITÉ

Fabrication et distribution  
du Ciment

Fabrication de  
Bétons prêts à l'emploi



## INVESTISSEMENTS

Plus d' **1 Milliard €**  
dans les usines  
et dans  
l'outil industriel



## MARCHÉS CLÉS

Construction

Bâtiments Industriels,  
Tertiaires, Résidentiels

Ouvrages d'art

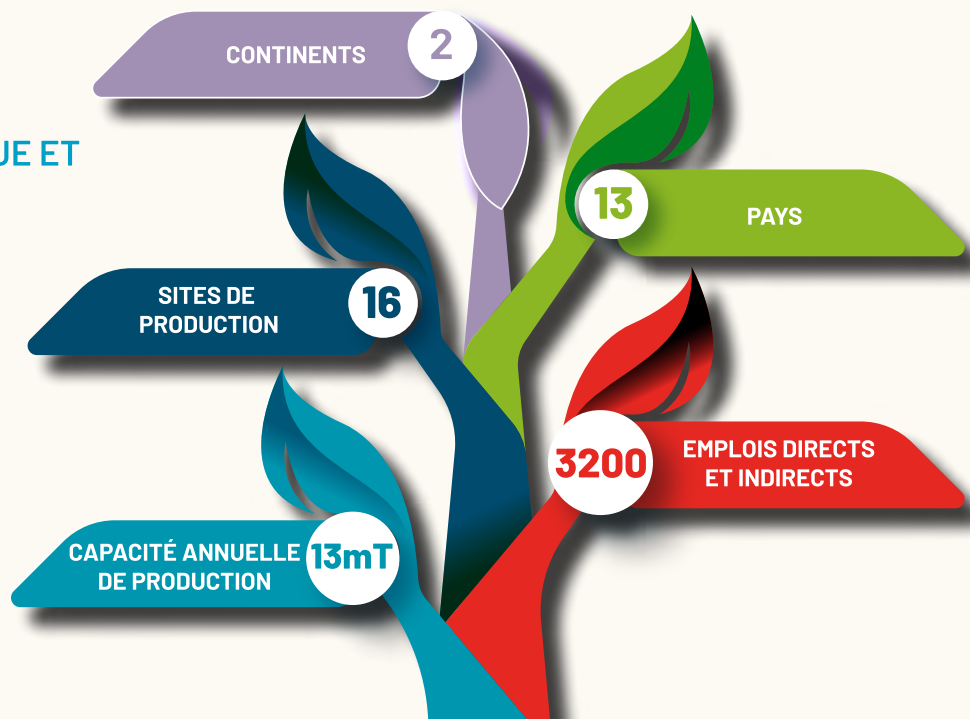
Voiries...

# GROUPE CIMAT-CIMAF-VDE

Après la construction de deux cimenteries au Maroc, le groupe a décidé d'étendre ses activités sur le continent africain dès 2012. CimENTS de l'Afrique (CIMAF) est né de la volonté de reproduire à travers toute l'Afrique le modèle de réussite technologique, managériale et environnementale que représente CIMAT au Maroc.

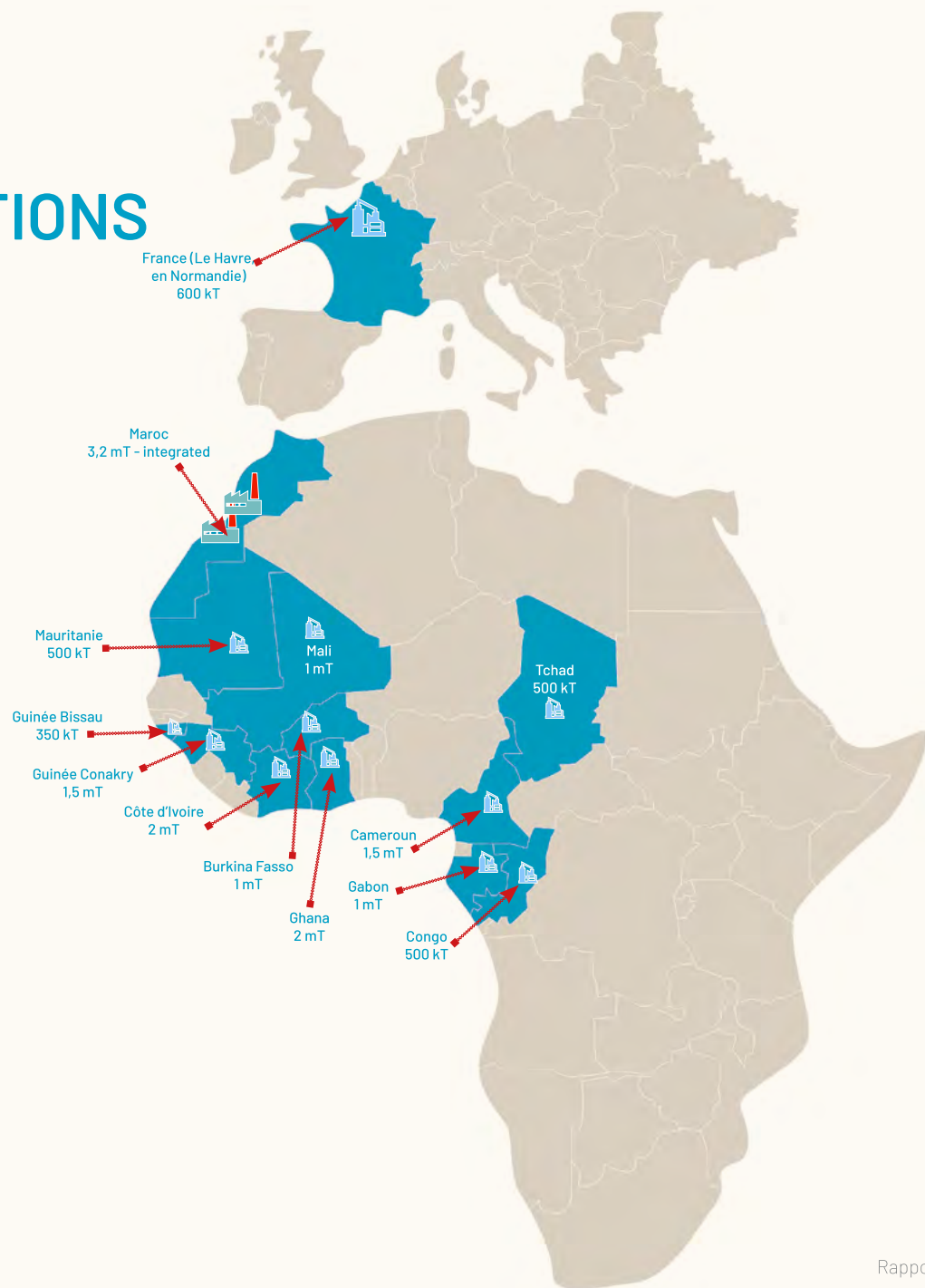
Grâce à sa large présence en Afrique et à son ancrage en Europe, -par le biais de son activité de broyage et d'ensachage au port du Havre-, le Groupe CIMAT/CIMAF/VDE est assuré de pouvoir jouer un rôle majeur dans le rayonnement de l'Afrique et d'offrir des solutions qui contribuent au développement durable du continent.

## CIMAT / CIMAF EN AFRIQUE ET VDE EN EUROPE






# NOS IMPLANTATIONS



 Cimenterie intégrée

 Centre de broyage

# DATES CLÉS

## 2007

Création de la société Ciments de l'Atlas

## 2011

Démarrage de l'activité Bétons prêts à l'emploi.

Démarrage de la cimenterie de Béni Mellal.

## 2014

CIMAF continue sur sa lancée dans la capitale économique du Cameroun, Douala.

CIMAF démarre la production à Ouagadougou au Burkina Fasso.



## 2010

Démarrage de la cimenterie de Ben Ahmed

## 2013

Entrée en exploitation de la cimenterie de Côte d'Ivoire à Abidjan.  
Démarrage de la production dans une deuxième usine en Guinée Conakry.

## 2015

Acquisition de CIMGABON et démarrage de l'usine du groupe à Libreville.

## 2016

CIMAF installe une cimenterie au Ghana avec une capacité de production de 1 Million de tonnes par an.

Le groupe élargit son implantation et inaugure une usine à Bamako au Mali.

## 2018

La filiale ivoirienne du groupe s'étend à San Pedro en juillet.

CIMAF met en place une unité de production en Guinée Bissau.

## 2020

Démarrage de la cimenterie Bobo Dioulasso au Burkina Fasso.  
Augmentation de la capacité de production des sites de conakry et Libreville

## 2017

Inauguration de l'usine de Mauritanie en Mai.

Démarrage d'une nouvelle cimenterie au Tchad en juin.

Création du CTS (CIMAT/CIMAF Technical Services), premier centre d'expertises du groupe.

## 2019

Lancement du projet d'implantation d'une nouvelle usine à Bobo Dioulasso au Burkina Fasso.

## 2022

Démarrage de la construction d'une nouvelle cimenterie intégrée à Dakar

# NOS MISSIONS & AMBITIONS

*Notre mission d'industriel est de mettre notre savoir-faire et nos capacités de création de valeur au service d'un développement collectivement durable. Un développement qui allie la performance économique et financière et l'excellence en matière de préservation des ressources et de RSE.*

Produire et développer des matériaux et des services innovants pour ses clients en particulier, et pour le secteur du BTP en général. Toutes les opérations et actions du Groupe se font dans le respect des standards et principes du développement durable.

## LA MISSION DU GROUPE

Se positionner comme le partenaire incontournable du développement des chantiers stratégiques dans les pays où nous opérons en réalisant des performances opérationnelles, économiques et financières d'excellence.

## L'AMBITION DU GROUPE

Basé sur un équilibre entre la croissance économique et le respect de l'environnement, l'engagement du groupe pour le développement durable s'est matérialisé dans la conception et le choix des équipements de ses unités et par l'adoption des standards internationaux les plus rigoureux en matière de préservation de l'environnement dans l'ensemble de ses différentes composantes. L'engagement de CIMAT/CIMAF/VDE se traduit également par le respect de l'humain et la création de valeur aussi bien pour ses collaborateurs que pour les populations des régions où le groupe opère.

## L'ENGAGEMENT DU GROUPE POUR UN DÉVELOPPEMENT DURABLE





# NOS VALEURS

*Nos valeurs orientent notre comportement au quotidien et sont un pilier sur lequel reposent nos décisions stratégiques.*

## **ENGAGEMENT :**

Nous sommes convaincus que l'engagement doit être plus que jamais au cœur de nos actions. Pour ce faire, nous sommes engagés à construire un avenir meilleur dans toutes les régions dans lesquelles nous opérons et à partager un peu plus chaque jour, la vision d'un avenir plus responsable et la volonté de nous améliorer.

## **EXCELLENCE :**

Nous plaçons l'excellence opérationnelle au cœur de nos préoccupations quotidiennes en combinant l'expertise technique à une gestion rigoureuse de nos coûts nécessaires pour être un producteur de matériaux de construction efficace et efficient. Nous ajoutons la valeur en livrant d'une manière régulière des produits de grande qualité et un service irréprochable et innovant à chaque segment de marché.

## **DÉTERMINATION :**

Nous sommes constitués d'une équipe d'experts, passionnés du métier et nous sommes guidés dans notre quotidien par une forte orientation pour l'atteinte des résultats de la réalisation de nos objectifs dans le respect de nos engagements.



# NOS

# ENGAGEMENTS



1

## NOUS SOMMES ENGAGÉS POUR L'ENVIRONNEMENT

Un groupe industriel engagé, dès sa création dans la réduction de son empreinte carbone et la préservation de l'environnement. Cet engagement est matérialisé, entre autre, dans la conception et le choix des équipements de ses unités et par l'adoption des standards internationaux les plus rigoureux en matière de préservation de l'environnement dans l'ensemble de ses différentes composantes.

3

## NOUS SOMMES ENGAGÉS POUR LA SATISFACTION DE NOS CLIENTS

Un groupe qui place le client au cœur de ses préoccupations et sa satisfaction, sa performance au sommet de ses priorités. La satisfaction client passe également par une qualité de produits inégalable et une perpétuelle innovation.

### NOTRE RAISON D'ÊTRE S'ARTICULE AUTOUR DE 4 ENGAGEMENTS

2

## NOUS SOMMES ENGAGÉS POUR LE DÉVELOPPEMENT SOCIAL

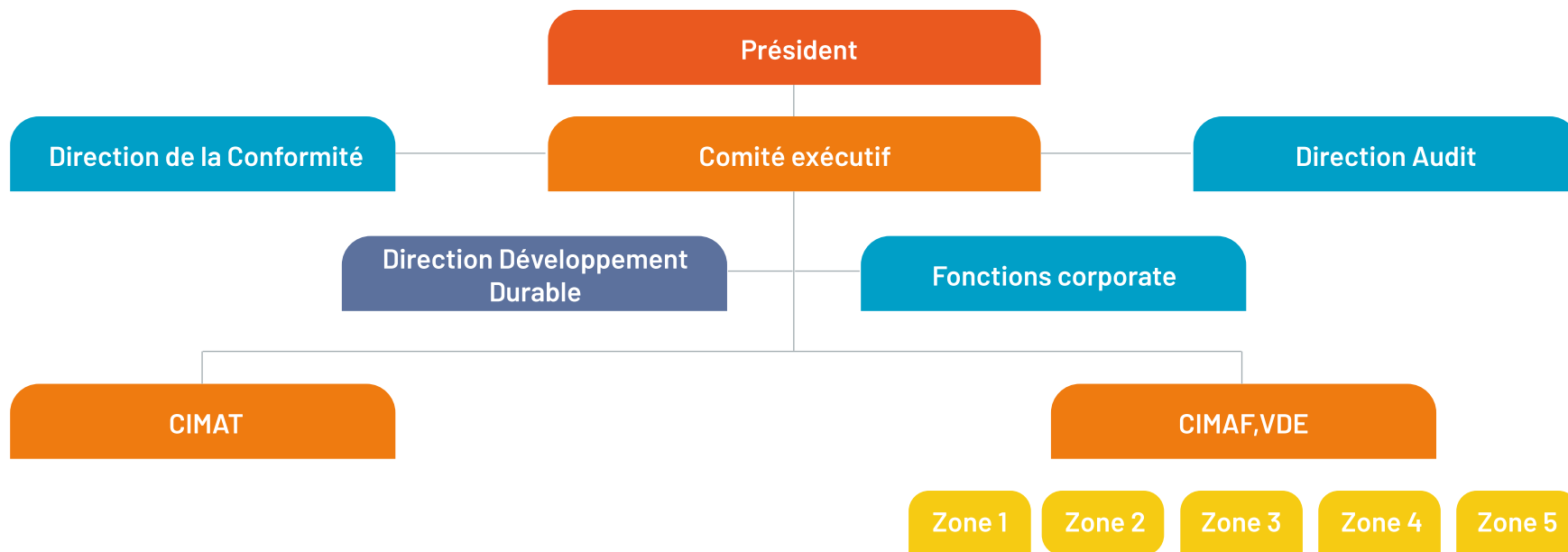
Un groupe qui agit autant en interne, qu'en externe dans le respect de l'humain et de son épanouissement. Un groupe qui crée de la valeur dans la région où il opère et pour ses riverains.

4

## NOUS SOMMES ENGAGÉS POUR L'ESSOR DE L'AFRIQUE

Un groupe avec de grandes ambitions en Afrique, engagé à accompagner le développement du continent et qui dimensionne son implantation et son approche aux besoins de chaque territoire.

# NOTRE GOUVERNANCE



Le comité exécutif du groupe est composé de 11 membres, il développe, oriente et implémente la stratégie du groupe. CimENTS de l'Atlas représente le Maroc, CIMAF représente les 10 pays en Afrique et VDE l'entité en France.



CIMAT-CIMAF-VDE applique les standards et bonnes pratiques en matière de gouvernance d'entreprise, notamment en définissant clairement les responsabilités des différents organes ou comités et en communiquant avec ses actionnaires de façon transparente et pertinente. L'organisation ainsi que les informations communiquées sont repensées en permanence, selon les besoins et le développement de nos activités. Notre gouvernance garantit l'implication de tous dans la réalisation de nos objectifs avec éthique, intégrité et transparence.

### **DIRECTION DÉVELOPPEMENT DURABLE**

Créée en 2022, la Direction Développement Durable reporte directement au comité exécutif. Elle a pour objectif de mettre en place les politiques et les stratégies permettant de structurer l'action du groupe en matière de développement durable.

### **GESTION DES CONFLITS D'INTÉRÊT :**

Un conflit d'intérêt est une situation dans laquelle les intérêts personnels d'un collaborateur sont en conflit avec l'intérêt général du Groupe. Il s'agit de toute situation d'interférence entre la fonction exercée au sein du Groupe et un intérêt personnel, de sorte que cette interférence influe ou paraisse influencer l'exercice loyal de la fonction pour le compte du Groupe. Les collaborateurs sont, par conséquent, tenus de révéler les activités extérieures dans lesquelles leurs intérêts personnels ou financiers peuvent diverger avec les intérêts du Groupe. Aucun collaborateur ne sera autorisé à prendre part à des activités professionnelles où l'indépendance de son jugement pourrait être influencée par des relations personnelles qui sont ou qui pourraient, former un obstacle à une prise de décision objective.

### **CONFORMITÉ ÉTHIQUE ET INTÉGRITÉ**

Le Groupe dispose d'une Direction Conformité qui veille sur le respect des réglementations et des standards. Elle travaille en collaboration avec la Direction Audit.

### **CODE DE CONDUITE**

Le code de conduite est la fondation d'une bonne gouvernance. Notre Groupe dispose d'un code de conduite qui définit comment nous exerçons nos activités chaque jour et en tout lieu. Il fixe un cadre commun et cohérent pour l'atteinte des objectifs au sein de notre organisation. L'organe désigné pour s'assurer de la bonne application du code est la Direction Audit. Elle coordonne les instances et les fonctions du Groupe destinées à assurer une mise en œuvre correcte des dispositions dudit code, ainsi que les contrôles et suivis appropriés.

### **GUIDE DE CONCURRENCE :**

Afin de concrétiser son engagement pour le respect des règles de concurrence, la Direction du Groupe CIMAT-CIMAF-VDE a mis en place un programme de conformité complet, adapté à ses particularités. Il a pour objectif de développer une véritable culture de la concurrence dans la conduite quotidienne de nos activités. Dans le cadre de ce programme de conformité, le Groupe CIMAT-CIMAF-VDE a préparé un guide qui s'applique à chacune de ses entités. Il vise à présenter de manière claire les principales règles du droit de la concurrence, et à permettre à l'ensemble des collaborateurs d'identifier les bonnes pratiques, ainsi que les risques relatifs à notre activité.



STRATÉGIE DE  
**DÉVELOPPEMENT DURABLE**

# NOTRE VISION

Depuis sa création, le Groupe CIMAT-CIMAF-VDE s'est placé dans une démarche volontariste d'amélioration continue en matière de développement durable et de RSE. Industriel responsable, il met sa capacité de création de valeur au service d'un modèle de prospérité intégrant la dimension humaine, environnementale et sociétale et porteur de progrès économique et social pour tous.

Conçue dans le cadre d'une vision transformatrice, notre stratégie de développement durable a été définie de manière transparente, fédérative et responsable. Dans le sillage des Objectifs de Développement Durable (ODDs) de l'ONU, notre approche repose sur la mise en œuvre d'actions concrètes et en amélioration continue en faveur du climat, de l'environnement et de la biodiversité, de nos ressources humaines et des communautés locales.

## Nos engagements 2030 :

En 2021, nous avons développé notre approche Développement Durable en nous alignant sur les ODDs de l'ONU. Dès 2022 nous avons élaboré une véritable feuille de route de développement durable qui dresse clairement nos engagements validés par le comité exécutif à l'horizon 2030.

Cette feuille de route détermine nos objectifs et nos actions à venir à l'égard de nos 5 piliers stratégiques:

- ◆ Préservation des milieux naturels
- ◆ Economie Circulaire
- ◆ Changements climatiques
- ◆ Responsabilité sociale et sociétale
- ◆ Droits humains et éthique



## NOTRE CRÉATION DE VALEUR

La fabrication et le développement du ciment représentent le cœur de métier du Groupe CIMAT-CIMAF-VDE.

Afin de répondre aux exigences du secteur du bâtiment et des travaux publics, tous ses produits sont soumis à un contrôle strict de la qualité selon les normes locales.

Dans le but de consolider sa position d'acteur cimentier de référence, le Groupe a également lancé son activité de fabrication et de commercialisation de Béton prêt à l'emploi en décembre 2010.

Grâce à son savoir-faire et à son expertise, CIMAT/CIMAF/VDE propose des solutions innovantes, éco-responsables et durables pour accompagner ses clients dans tous les pays où il est implanté.

# NOTRE CHAÎNE DE VALEUR



## MATIÈRES PREMIÈRES

Extraction des matières premières



## EXPLOITATION

Production de ciments et de bétons prêts à l'emploi performants et conformes aux normes locales



## CLIENT

Fournir au client un ciment et un béton de qualité supérieure



*Agir chaque jour pour construire l'avenir est notre raison d'être*



## ODDs IMPACTÉS LORS DE LA CRÉATION DE VALEUR



## VALEUR CRÉÉE POUR NOS PARTIES PRENANTES



### EMPLOYÉS

- ◆ Perspectives de développement et de carrières pour nos collaborateurs
- ◆ Développement des compétences et de l'expertise à travers la formation



### CLIENTS ET UTILISATEURS FINAUX

- ◆ Mise à disposition de ciment et de béton performants et compétitifs.



### COMMUNAUTÉS

- ◆ Création d'emplois locaux et durables.
- ◆ Structuration et développement du tissu économique local.
- ◆ Contribution à la mise en œuvre d'infrastructures locales solides et durables



### FOURNISSEURS

- ◆ Développement économique et croissance pour nos fournisseurs
- ◆ Création d'un environnement sain et compétitif pour nos fournisseurs
- ◆ Être un client fiable et fidèle pour nos fournisseurs
- ◆ Promouvoir l'éthique et le respect des règles de concurrence avec nos fournisseurs

# ANALYSE DES MATÉRIALITÉS

Afin d'identifier les principaux enjeux du Groupe au regard de ses activités, de son modèle d'affaires, de ses implantations géographiques et des attentes de ses parties prenantes, nous nous sommes appuyés sur une démarche progressive et structurée, alignée sur les ODDs de l'ONU et tenant compte de notre environnement et des particularité de notre secteur.

## Nos parties prenantes

Élément essentiel de notre stratégie de développement durable, nos parties prenantes représentent les différents acteurs internes et externes avec lesquels notre groupe interagit directement et indirectement.

Dans notre approche, nous nous sommes engagés à une transparence totale à l'égard de nos parties prenantes que cela soit dans le cadre de notre stratégie, notre impact, nos risques ou nos opportunités.

Nous adoptons un processus de communication ouverte et transparente et une évaluation régulière de nos initiatives et de nos réalisations pour adapter continuellement nos actions aux attentes en constante évolution de nos différentes parties prenantes.

Parties prenantes	Description
Board et actionnaire	CIMAT-CIMAF-VDE
Clients et utilisateurs finaux	Les sociétés de BTP et de construction, tout autre type de vente
Riverains et communautés locales	Les habitants des localités où nous sommes implantés
Institutions gouvernementales et internationales	ONU, les gouvernements et les autorités locales des pays et régions où nous sommes implantés
Effectif personnel propre et collaborateurs	Employés en personnel propre et intérimaires
Fournisseurs et prestataires	Fournisseurs de matériels ou de services et les différents prestataires
Institutions financières	Banques, investisseurs, bailleurs de fonds
Organisations non gouvernementales	Les organisations non gouvernementales
Médias	Les médias, les influenceurs

### Notre méthodologie

Notre processus de matérialité s'appuie sur trois étapes.

1. **L'identification** qui consiste à identifier les matérialités en analysant en profondeur les enjeux et les tendances majeures de l'industrie en matière de développement durable tout en prenant en considération notre contexte et nos spécificités en tant que groupe cimentier.
2. **L'analyse** qui représente l'étape de développement de la matrice de matérialité.
3. **La validation** où l'analyse des matérialités est validée par le top management du groupe pour l'intégrer comme ligne directrice de notre stratégie.



*Notre stratégie de développement durable s'aligne avec les Objectifs Mondiaux des Nations Unies (ODD's).*

*Les ODD's constituent notre principal référentiel lors de notre analyse des matérialités et la ligne directrice de chacun de nos piliers stratégiques.*

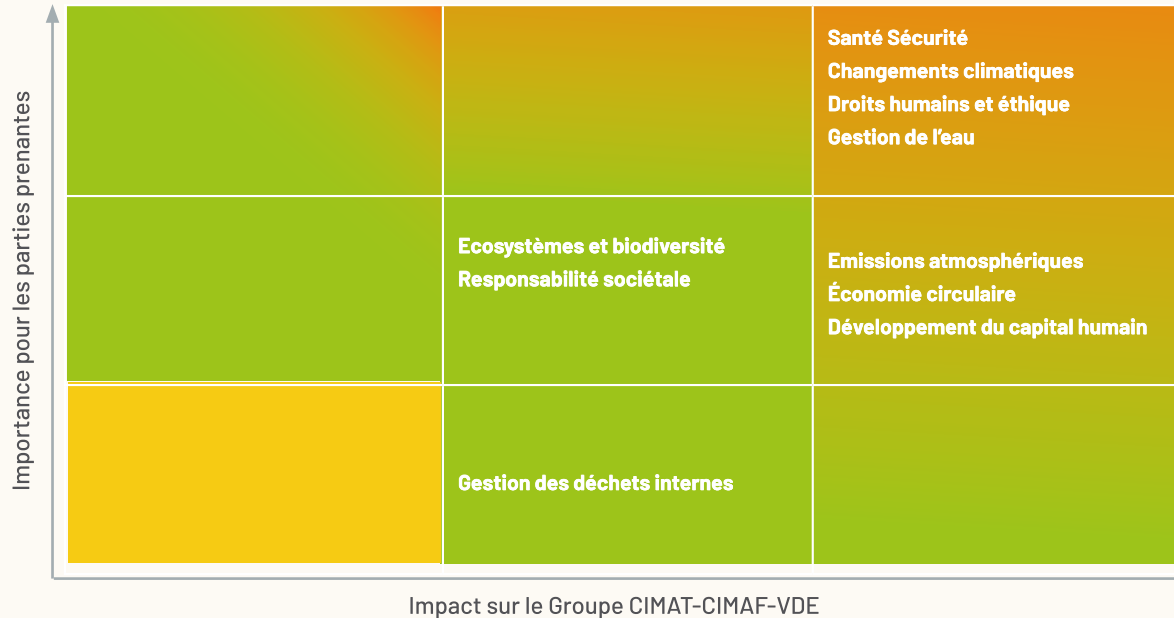
*En évaluant l'impact de nos actions de développement durable sur les ODD's, nous pouvons mieux cerner notre contribution à la réalisation de ces derniers à l'échelle mondiale.*

## Matrice de matérialité

L'analyse et la classification des principales matérialités nous a permis de les représenter dans une matrice de matérialité structurée par deux axes : l'intensité des attentes des parties prenantes et l'impact des matérialités sur l'activité du Groupe CIMAT-CIMAF-VDE.

Cette matrice a constitué un des fondements essentiels pour

orienter notre approche volontariste de développement durable. Grâce à l'identification des différents enjeux liés à notre activité, nous avons pu dessiner une stratégie environnementale, sociale et sociétale alignée sur nos objectifs de développement à l'horizon 2030/2050 et à notre engagement à construire l'avenir de façon responsable.

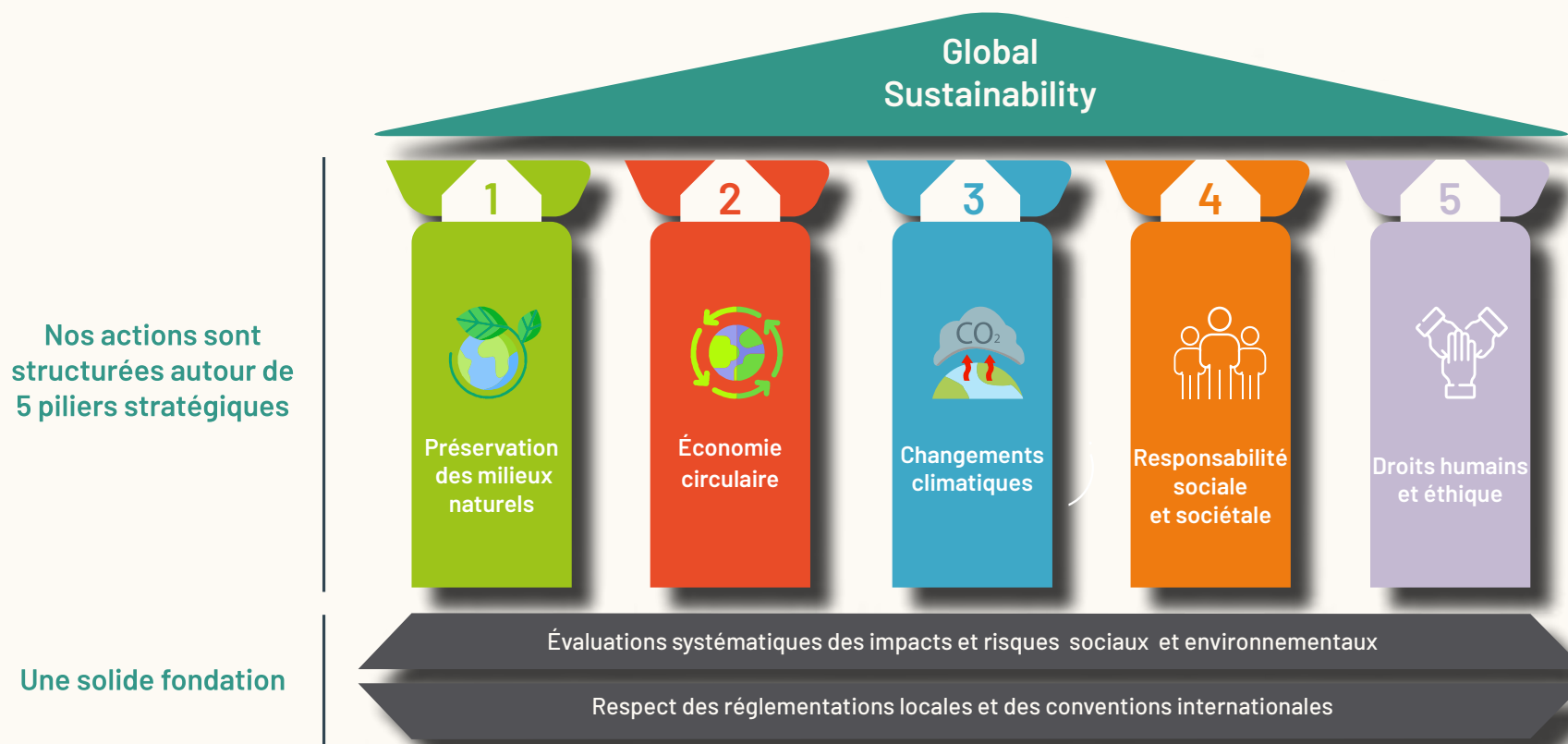











NOTRE APPROCHE  
DE DÉVELOPPEMENT  
DURABLE

Sur la base d'une évaluation systématique des impacts socio-économiques et environnementaux des nouveaux projets, et dans le strict respect des réglementations internationales et des conventions locales, nous avons ordonné nos actions de développement durable autour de cinq piliers stratégiques et prioritaires, à savoir : la Préservation des milieux naturels, l'Économie Circulaire, les Changements Climatiques, la Responsabilité Sociale et Sociétale, et les Droits Humains et Éthiques.



# NOS PILERS STRATÉGIQUES

Piliers stratégiques	Description	Matérialités incluses	Principaux KPI's	ODD impactés
<b>Préservation des milieux naturels</b>	<ul style="list-style-type: none"> <li>• Empreinte environnementale, gestion des déchets et utilisation responsable des ressources naturelles</li> </ul>	<ul style="list-style-type: none"> <li>• Eau</li> <li>• Ecosystèmes et biodiversité</li> <li>• Émissions atmosphériques (gaz, poussières)</li> <li>• Gestion des Déchets internes</li> </ul>	<ul style="list-style-type: none"> <li>• Prélèvement, consommation, rejet eau</li> <li>• Émissions des gaz et poussières</li> <li>• Déchets internes générés et valorisés</li> <li>• Surface réhabilités.....</li> </ul>	
<b>Économie circulaire</b>	<ul style="list-style-type: none"> <li>• Réutilisation et recyclage, combustibles alternatifs, déchets valorisés matière.</li> </ul>	<ul style="list-style-type: none"> <li>• Économie circulaire</li> </ul>	<ul style="list-style-type: none"> <li>• TST</li> <li>• Taux de biomasse dans le mix énergétique</li> <li>• Taux de circularité</li> <li>...</li> </ul>	
<b>Changements climatiques</b>	<ul style="list-style-type: none"> <li>• Émissions GES, CO<sub>2</sub> et stratégie de gestion des risques climatiques</li> </ul>	<ul style="list-style-type: none"> <li>• Changements climatiques</li> </ul>	<ul style="list-style-type: none"> <li>• Émissions scope 1,2,3 Net et absolues</li> </ul>	
<b>Responsabilité sociale et sociétale</b>	<ul style="list-style-type: none"> <li>• Santé Sécurité au travail, Développement du capital humain, Responsabilité sociétale</li> </ul>	<ul style="list-style-type: none"> <li>• SST</li> <li>• Développement du capital humain</li> <li>• Responsabilité sociétale</li> </ul>	<ul style="list-style-type: none"> <li>• Taux d'accès à la formation, heures de formation, Turnover...</li> <li>• Dépenses allouées au développement des infrastructures locales, Éducation des jeunes.....</li> <li>• Donations...</li> </ul>	
<b>Droits humains et éthique</b>	<ul style="list-style-type: none"> <li>• Respect des droits humains dans notre sphère d'influence, promouvoir la diversité</li> </ul>	<ul style="list-style-type: none"> <li>• Droits humains et éthique</li> </ul>	<ul style="list-style-type: none"> <li>• Taux de femmes dans l'effectif</li> <li>• Taux de femmes dans l'encadrement</li> <li>• Fournisseurs avec code de bonne conduite dans leurs contrats</li> <li>• Managers ayant adhéré au code de déontologie</li> <li>• Etc...</li> </ul>	



**NET**

●  
3

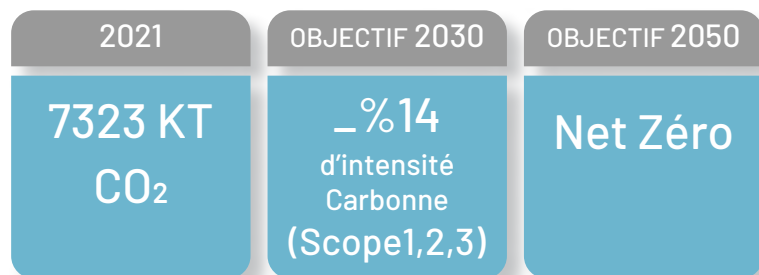
ENGAGÉS  
**POUR LE CLIMAT**

# OBJECTIF : NET ZÉRO EN 2050

Le Groupe CIMAT-CIMAF-VDE place le climat comme pilier stratégique de son approche de développement durable, afin d'anticiper et de gérer les risques et les impacts négatifs potentiels inhérents à sa chaîne de valeur.

Il a ainsi mis la réduction et la maîtrise de son empreinte CO<sub>2</sub> à la tête des priorités de sa feuille de route, avec tout ce que cela nécessite comme efforts et actions spécifiques.

A travers sa Roadmap élaborée en 2022, le Groupe s'est engagé pour le Net Zéro à l'horizon 2050 et pour une réduction de ses émissions spécifiques (Scope 1,2 et 3) de 14% d'ici à 2030, malgré l'augmentation de nos capacités de production.



En construisant des trajectoires capables de répondre aux objectifs de Net Zéro d'ici à 2050, CIMAT-CIMAF-VDE contribue substantiellement aux objectifs environnementaux des ODDs.



### Energie propre à un coût abordable

Eu égard à notre transition vers l'utilisation des énergies renouvelables et à l'amélioration de notre efficacité énergétique, notre groupe réduit ses émissions CO<sub>2</sub> (Scope 2) et promeut l'usage de solutions énergétiques propres.



### Mesures relatives à la lutte contre les changements climatiques

Nos objectifs d'atteindre le Net Zéro en 2050 et de réduire de 14% nos émissions (Scope 1,2 et 3), malgré l'augmentation de nos capacités de production de 40% en 2030, nous permettent de contribuer activement au combat contre le changement climatique et ses impacts.



### Industrie, Innovation et infrastructure

A travers notre Roadmap CO<sub>2</sub> et notre trajectoire pour réduire notre empreinte carbone, nous contribuons à cet Objectif environnemental en proposant des solutions durables de réduction d'émission de GES tout en favorisant l'innovation.

# NOTRE EMPREINTE CARBONE

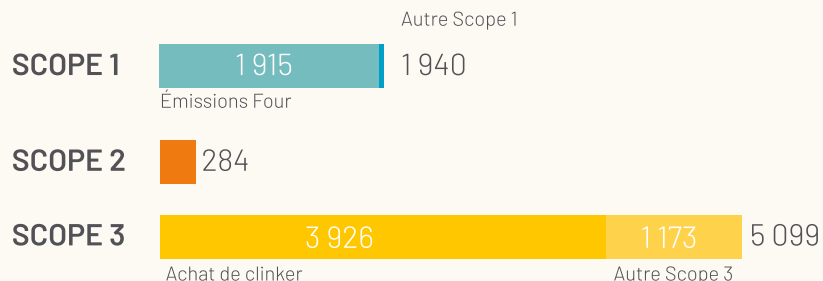
Le Groupe compte 13 centres de broyage en Europe et dans 10 pays d'Afrique Centrale et de l'Ouest ainsi que de 2 usines intégrées au Maroc et d'une usine intégrée en cours de construction au Sénégal. Eu égard à ce contexte particulier, notre empreinte CO<sub>2</sub> est majoritairement issue du Scope 3, soit 70%.

**Le Scope 1** comprend toutes les émissions directes du groupe. Elles ont atteint 1 940 ktCO<sub>2</sub> en absolu en 2021, et 206 kgCO<sub>2</sub>/T cementitious.

**Le Scope 2** inclut toutes les émissions indirectes liées à l'achat d'électricité. Le groupe a émis 284 ktCO<sub>2</sub> d'émissions Scope 2 en 2021.

**Le scope 3** intègre le reste des émissions indirectes. Elles représentent près de 70% de notre empreinte carbone, avec 5 099 ktCO<sub>2</sub> émis en Scope 3 en 2021. 77% de ces émissions proviennent de l'achat de clinker, et 1 173 ktCO<sub>2</sub> émanent des autres catégories Scope 3.

## Émissions 2021 (kt CO<sub>2</sub>)



	Scope 1	Scope 2	Scope 3
Sites intégrés	81%	7%	12%
Sites de broyage	1%	2%	97%

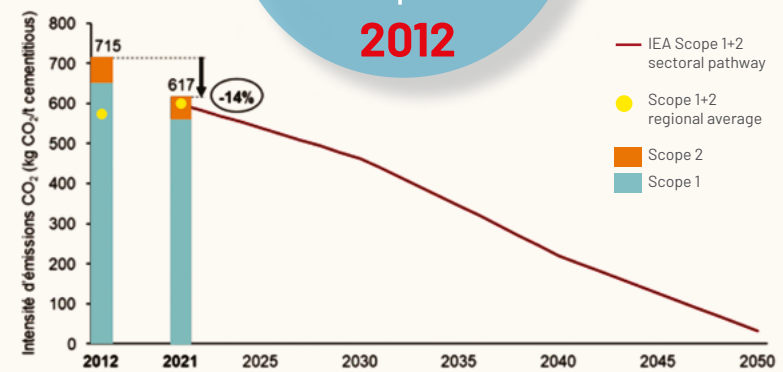
**70%**  
des émissions GES  
du Groupe en 2021  
sont issues du clinker  
importé

**7 323 ktCO<sub>2</sub>**  
ont été émis par le  
Groupe  
CIMAT-CIMAF-VDE en  
**2021**

# NOTRE FEUILLE DE ROUTE NET ZÉRO

Afin d'atteindre ses objectifs climatiques en 2050, le Groupe CIMAT-CIMAF-VDE a mis en place une feuille de route claire et ambitieuse. Celle-ci actionne d'importants leviers pour la baisse des émissions de GES et déploie des technologies de rupture avancées. Notre démarche s'inscrit dans la lignée des efforts consentis durant les dix dernières années où nous avons pu réduire l'intensité de nos émissions de CO<sub>2</sub> de 14% pour nos usines intégrées, entre 2012 et 2021.

**-14%**  
d'intensité d'émission  
de CO<sub>2</sub> pour la  
production cimentière  
de CIMAT  
depuis  
**2012**



## Des objectifs ambitieux

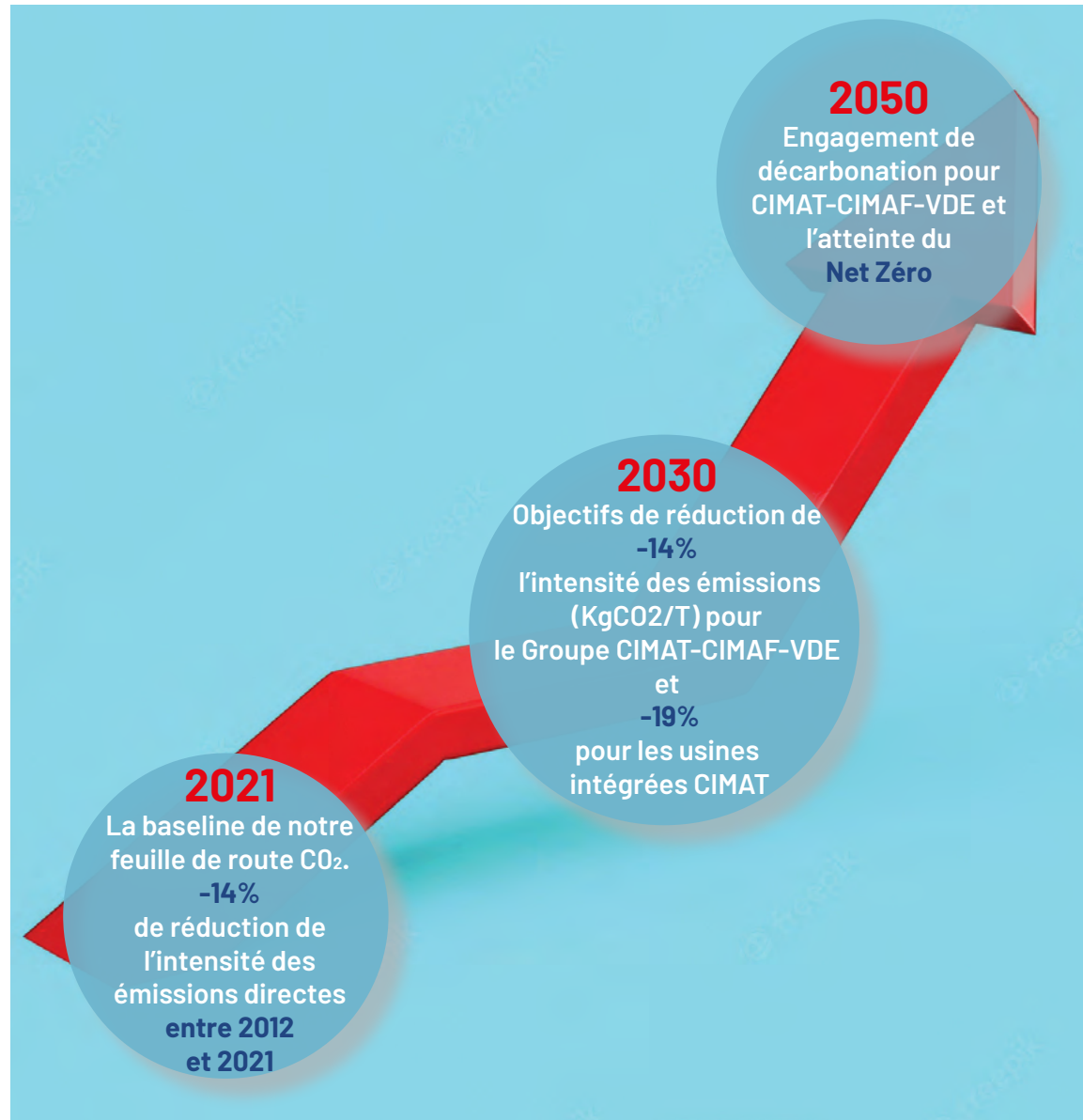
Résolument engagé dans la lutte contre le changement climatique et la transition vers une économie bas carbone, le Groupe s'est fixé l'objectif ambitieux d'atteindre le Net Zéro d'ici 2050.

Pour concrétiser cet objectif, nous avons la volonté de réduire nos émissions spécifiques (Scope 1,2 et 3) de -14% d'ici 2030, par rapport à notre référence de l'année de base 2021.

Entre 2012 et 2021, nous avons réussi à réduire l'intensité de nos émissions Scope 1 et 2 de nos usines intégrées (CIMAT) de 14%. Ces résultats découlent de l'amélioration de l'efficacité énergétique de nos équipements et de la substitution d'une partie de notre énergie fossile par des combustibles alternatifs.

La mise en service progressive de notre usine intégrée au Sénégal en 2025 et les renforcements de capacités de plusieurs de nos centres de broyage, induisent naturellement une tendance haussière des émissions totales absolues (Scope 1,2 et 3) du Groupe.

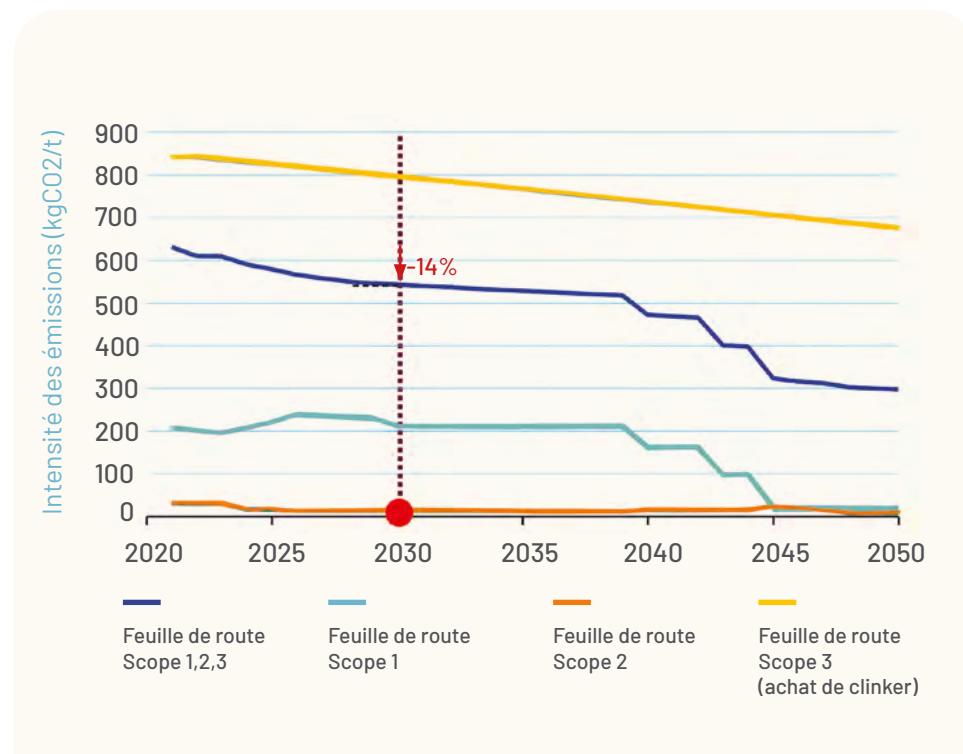
Afin de contenir cette augmentation, nous avons mis en place les mesures nécessaires pour borner cette hausse à +30% au lieu de +41% initialement prévus dans le scénario de référence BAU (Business As Usual).





A l'horizon 2030, nous visons une réduction de l'intensité des émissions de 14% pour l'ensemble du Groupe CIMAT-CIMAF-VDE, et une baisse encore plus significative de -19% pour les usines intégrées de CIMAT.

D'ici 2050, nous sommes pleinement engagés à atteindre le Net Zéro. Cet objectif audacieux nous motive à explorer de nouvelles opportunités pour réduire nos émissions, et nous encourage à consolider continuellement notre collaboration avec nos parties prenantes, nos fournisseurs et nos clients afin de promouvoir une transition vers une économie bas carbone et aboutir au Net Zéro.



# NOS LEVIERS DE RÉDUCTION

Afin d'atteindre ses objectifs de réduction carbone, le Groupe CIMAT-CIMAF-VDE mobilise plusieurs leviers clés pour réduire ses émissions dans toutes les étapes de son activité, du Scope 1 au Scope 3.



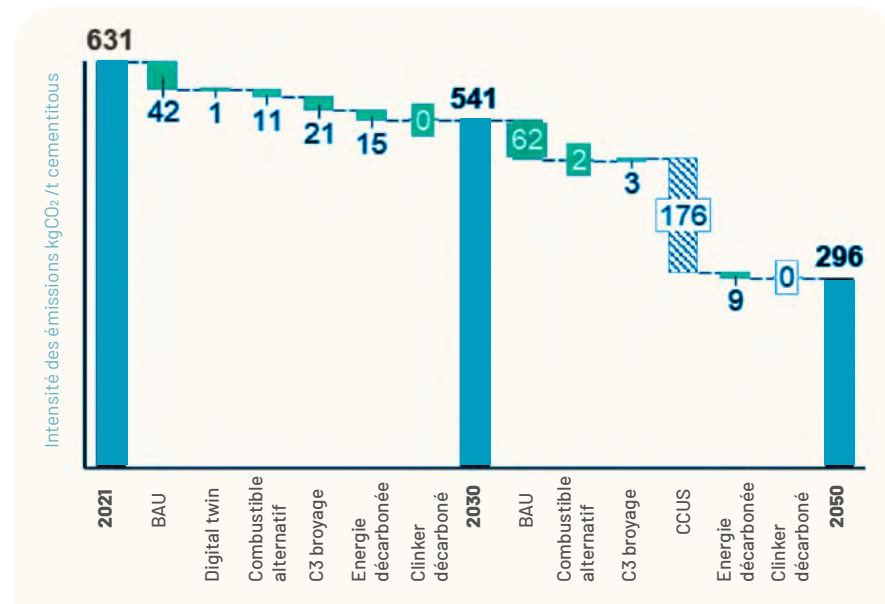
SCOPE 1	 <b>Combustibles de substitution</b>	Substitution des combustibles fossiles par des combustibles alternatifs à faible facteur l'émission CO <sub>2</sub>
	 <b>Efficacité énergétique</b>	Optimisation de l'utilisation d'énergie thermique et électrique
	 <b>Composants minéraux alternatifs</b>	Argile calcinée permettant de réduire la teneur en clinker
	 <b>CCUS pour capturer les émissions résiduelles au-delà de 2035</b>	
SCOPE 2	 <b>Energies renouvelables</b>	Mise en place de 8 projets de parcs photovoltaïques
SCOPE 3	 <b>Composants minéraux alternatifs</b>	Mise en œuvre de projets d'argile calcinée permettant de réduire la teneur en clinker
	 <b>Achat sélectif de clinker à faible contenu en carbone</b>	

Pour réduire les émissions directes (Scope 1), la feuille de route de CIMAT-CIMAF-VDE s'appuie sur 4 leviers clés qui constituent des piliers essentiels de sa stratégie de décarbonation reposant sur l'optimisation de ses procédés de production et l'intégration de technologies innovantes.

L'utilisation de combustibles alternatifs ainsi que l'augmentation du Taux de Substitution Thermique (TST) et du CO<sub>2</sub> biogénique, représentent une autre approche clé pour baisser nos émissions. En remplaçant progressivement les combustibles fossiles par des sources renouvelables et durables, nous modérons notre dépendance aux énergies carbonées et diminuons nos émissions de CO<sub>2</sub>.

L'efficacité énergétique joue également un rôle crucial dans notre stratégie de réduction des émissions du Scope 1. Grâce au recours à des technologies innovantes, nous sommes en mesure d'optimiser nos processus de production, d'identifier des opportunités d'économie d'énergie et de minimiser notre consommation calorifique. Cette approche novatrice peut contribuer à l'amélioration de notre performance environnementale tout en maintenant notre compétitivité.

Enfin, l'utilisation de composants alternatifs, en particulier la technologie LC3, nous permet d'atténuer l'empreinte carbone de nos produits finaux. En remplaçant une partie du clinker par des matériaux moins émetteurs de CO<sub>2</sub>, nous pouvons en effet, réduire nos émissions directes ainsi que nos émissions indirectes liées à l'importation du clinker tout en maintenant les normes de qualité élevées de nos produits.



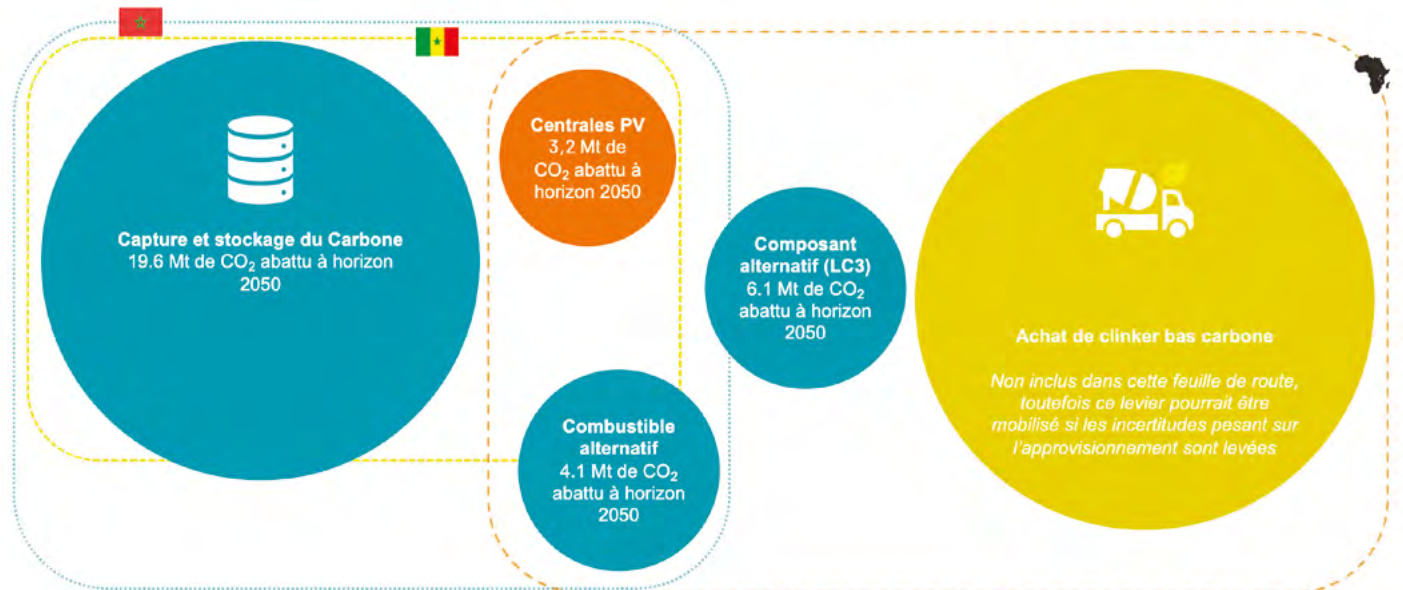
La mise en œuvre de techniques de capture et de stockage du carbone, telles que l'absorption des gaz par les amines et l'Oxyfuel, nous permet d'abattre nos émissions résiduelles de CO<sub>2</sub> après 2035. A travers l'utilisation de ces gaz à la source et éventuellement leur stockage de manière sécurisée, nous renforçons les leviers de réduction de notre empreinte carbone.

Ces leviers de réduction s'inscrivent dans le sillage de notre perspective de transition vers une économie bas carbone et notre ambition d'atteindre le Net Zéro en 2050.

Pour l'abaissement de ses émissions indirectes liées au Scope 2, la feuille de route de CIMAT-CIMAF-VDE s'appuie sur l'utilisation des énergies renouvelables comme levier important. Ceci se matérialise par la mise en place de près de 8 projets solaires photovoltaïques en vue de l'alimentation de ses activités et, par conséquent, l'atténuation de son empreinte carbone indirecte inhérente à la consommation d'électricité.

En mettant en œuvre ces leviers pour le Scope 2 et le Scope 3, nous nous inscrivons dans la perspective d'une économie bas carbone et d'une industrie cimentière plus durable.

La taille des cercles est proportionnelle à la capacité totale d'abattement de la solution technologique. Les rectangles représentent les aires géographiques où sont implémentées ces solutions (l'Afrique représentant les sites de broyage de CIMAF en Afrique de l'Ouest et en Afrique Centrale)



## Composant Alternatif LC3 et réduction du facteur Clinker

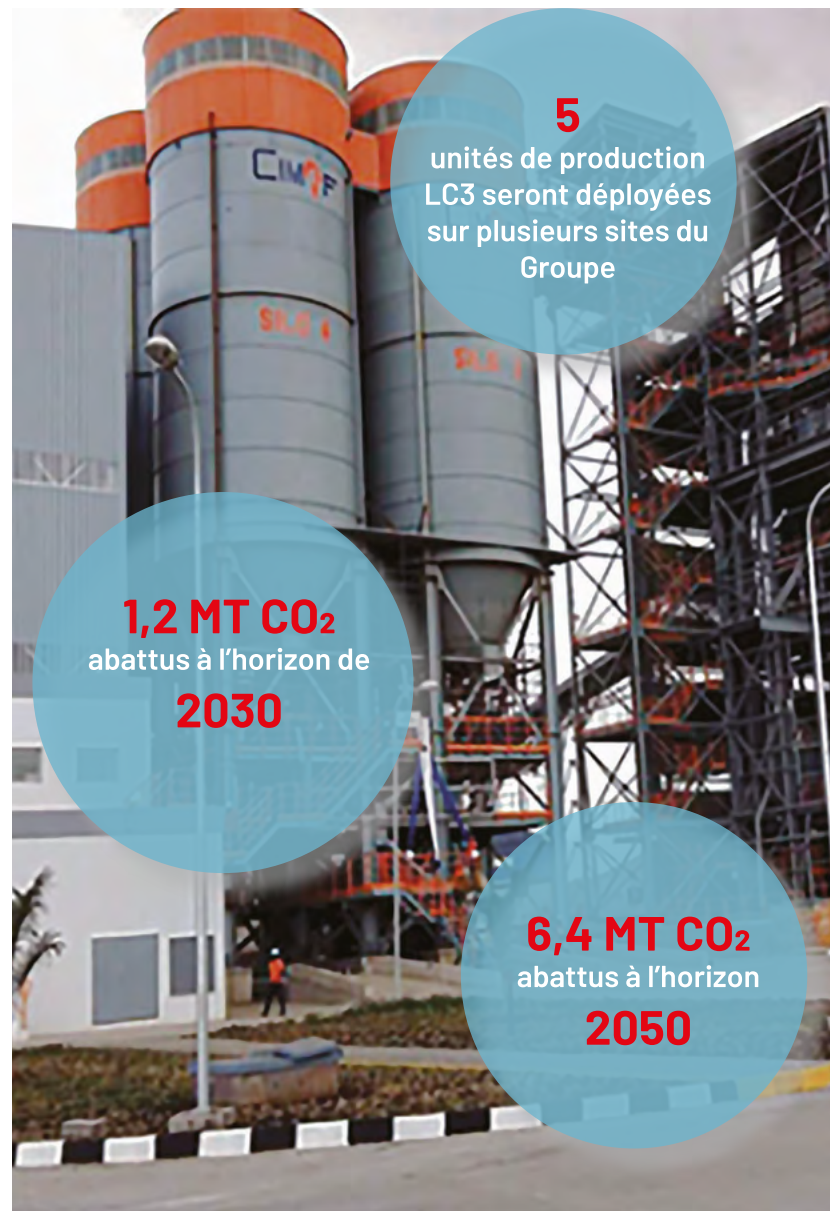
Du fait que le clinker représente une part conséquente des émissions de gaz à effet de serre lors de la fabrication du ciment, la réduction du rapport K/C (clinker/ciment) demeure un enjeu crucial dans notre stratégie de réduction des émissions.

Grâce à l'utilisation de l'argile calcinée en tant que composant alternatif se substituant en partie au clinker, le LC3 (Limestone calcined clay cement) représente un type de ciment qui génère moins d'émissions de CO<sub>2</sub> lors de sa production comparativement aux ciments traditionnels. Il est obtenu en mélangeant du clinker avec des matériaux tels que l'argile calcinée. Cette approche permet de diminuer la quantité de clinker nécessaire tout en maintenant les propriétés et la qualité du ciment.

Dans notre feuille de route de décarbonation, l'utilisation de l'argile calcinée (LC3) joue un rôle prépondérant. En effet, elle peut contribuer à la diminution de l'intensité de nos émissions à hauteur de 44% à l'horizon 2030 et peut incarner le levier principal de décarbonation pour nos sites de broyage.

Dans ce sens, nous prévoyons de déployer 5 unités de production LC3 sur 5 sites. L'utilisation de l'argile calcinée (LC3), peut entraîner l'abatement de 1,2 Mt CO<sub>2</sub> à l'horizon 2030 et jusqu'à 6,4 Mt de CO<sub>2</sub> d'ici 2050.

Cette baisse importante des émissions contribuera de façon palpable à notre objectif de neutralité carbone à long terme.





## Les Combustibles alternatifs

Le co-processing des déchets revêt une importance cruciale dans notre stratégie de réduction des émissions de CO<sub>2</sub>. Réparti entre biomasse, pneus déchiquetés et déchets industriels, le co-processing des combustibles alternatifs fait partie intégrante de notre chaîne de valeur. Il nous a permis d'éviter plus de 150.000 tonnes équivalent CO<sub>2</sub> entre 2012 et 2019.

Dans le cadre de notre feuille de route, nous avons la volonté d'augmenter considérablement l'utilisation des combustibles

alternatifs sur nos sites intégrés en adaptant nos installations et en sécurisant les sources d'approvisionnement de ces combustibles.

Cette initiative nous laisse présager des résultats très significatifs. En utilisant les combustibles alternatifs et en augmentant le taux de substitution thermique ainsi que le taux de carbone biogénique, nous prévoyons d'abattre 4,1 millions de tonnes de CO<sub>2</sub> d'ici 2050.

## Énergies renouvelables et réduction de nos émissions du Scope 2

Dès 2018, CIMAT a amorcé l'alimentation de ses usines de Ben Ahmed et de Béni Mellal en énergie renouvelable d'origine éolienne grâce à des Power Purchase Agreements (PPAs).

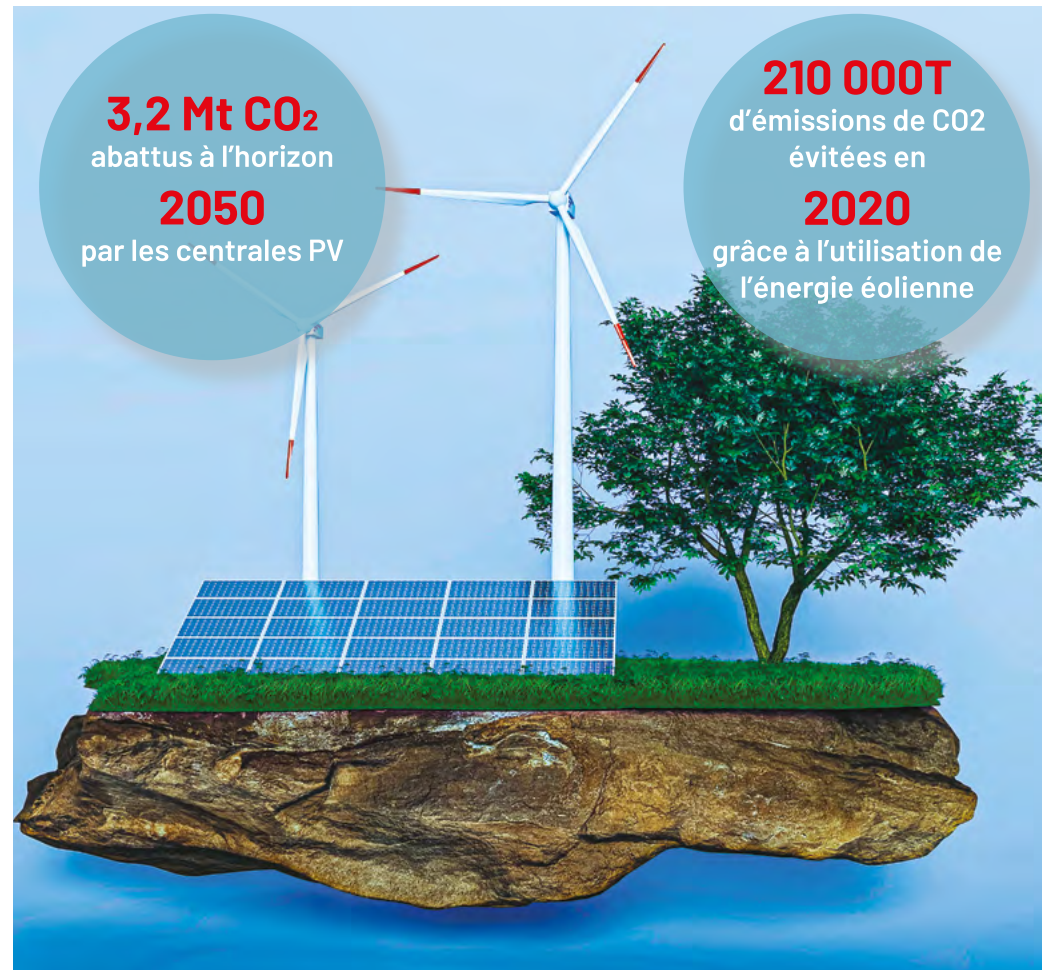
Cette action a été un tel succès, qu'aujourd'hui, nos usines intégrées fonctionnent à 85% avec de l'énergie éolienne.

Nous restons fermement engagés à nous appuyer sur l'utilisation de l'énergie propre, en tant que facteur déterminant, dans notre parcours vers le Net Zéro, pour réduire nos émissions du Scope 2.

Dans le cadre de notre feuille de route CO<sub>2</sub>, nous avons décidé la mise en place de près de 8 projets de parcs solaires photovoltaïques dans 8 sites différents, à l'horizon 2030.

Ces centrales permettront d'abattre près de 3,2 millions de tonnes de CO<sub>2</sub> d'ici 2050.

En poursuivant nos investissements dans les énergies renouvelables, nous sommes convaincus de pouvoir accélérer notre marche vers la réduction de nos émissions et de conforter notre contribution à la transition vers une économie plus décarbonée.





**77%**  
de la diminution des  
émissions des produits  
cimentaires en  
**2050**  
grâce au déploiement  
de la technologie  
CCUS

**19,6 Mt CO<sub>2</sub>**  
abattus  
à l'horizon  
**2050**  
grâce à la capture et le  
stockage du  
carbone CCUS



## La technologie CCUS comme moyen d'atteindre le Net Zéro

La technologie du CCUS (Carbon Capture Utilization and Storage) connaît encore quelques verrous réglementaires et financiers au niveau mondial. Son déploiement au niveau du secteur cimentier reste en outre, embryonnaire et limité à quelques prototypes à l'échelle mondiale. Toutefois, elle constituera un levier de rupture technologique déterminant pour atténuer l'empreinte carbone de plusieurs filières industrielles, notamment celle du ciment-béton. A cet effet, nous suivons son développement avec beaucoup d'intérêt et nous menons des études pour son déploiement dans nos usines intégrées.

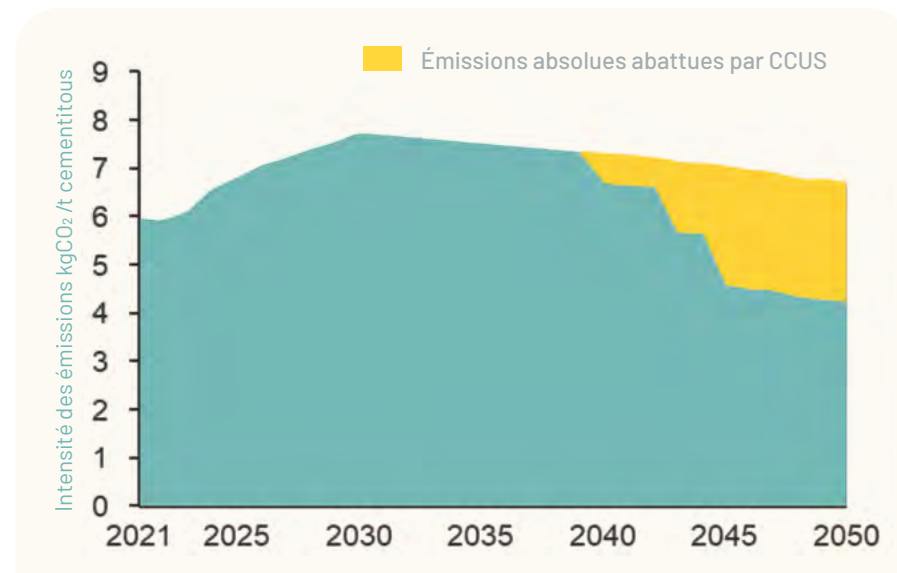
Le Groupe CIMAT-CIMAF-VDE considère que le CCUS peut représenter un vecteur clé dans notre plan de décarbonation industrielle à l'horizon 2050. Ainsi, notre feuille de route de développement durable projette d'équiper nos trois sites intégrés de technologies de capture, de stockage et d'utilisation de carbone. Le déploiement de ces solutions est prévu pour 2035, et nécessite la mise en place préalable d'une chaîne de valeur de carbone au Maroc et au Sénégal.

Le recours au CCUS dans nos sites intégrés favorisera la capture des émissions résiduelles du CO<sub>2</sub> diffusé par la décarbonation et la combustion des fours et contribuera par conséquent à la réduction de nos émissions de gaz à effet de serre de manière substantielle.

A cet égard, le Groupe nourrit la volonté d'abattre 19,6 millions de tonnes de CO<sub>2</sub> d'ici 2050, grâce à la mise en œuvre de la technologie du CCUS.



*Le Groupe CIMAT-CIMAF-VDE s'appuie sur le CCUS comme levier principal pour aboutir au Net Zéro d'ici 2050*



NOS

## INVESTISSEMENTS

### À L'HORIZON 2030...

Pour concrétiser ses objectifs de réduction des émissions de CO<sub>2</sub>, notre feuille de route prévoit des besoins en CAPEX de plus de 200 millions d'euros à l'horizon 2030 permettant d'atteindre un abattement cumulé de 3,4 millions de tonnes de CO<sub>2</sub>.

Ces investissements sont destinés à soutenir des initiatives et des projets spécifiques qui contribueront à réduire notre empreinte carbone et à améliorer notre performance environnementale.

Le but étant de déployer des unités de production LC3, d'adapter nos installations pour atteindre nos objectifs en TST, d'installer des centrales solaires photovoltaïques et d'améliorer notre efficacité énergétique.

Ces investissements auront un impact positif sur la réduction de nos émissions directes et indirectes en CO<sub>2</sub>, à travers l'allègement de notre dépendance aux combustibles fossiles et la diminution du facteur clinker dans notre production de ciment.

... ET À

### L'HORIZON 2050

Au-delà de 2030, d'importants investissements additionnels estimés à 300 millions d'Euros, seront nécessaires à la mise en place notamment des technologies CCUS. Ces investissements permettront d'abattre 36,6 millions de tonnes CO<sub>2</sub> additionnels entre 2030 et 2050.





●  
4

ENGAGÉS  
POUR L'ENVIRONNEMENT

# RÉDUIRE NOTRE IMPACT ENVIRONNEMENTAL

La protection de l'environnement est une composante essentielle de notre politique de développement durable, et se traduit par des mesures palpables et en amélioration continue sur l'ensemble de nos sites de production dans tous nos pays d'implantation.

Conscient des enjeux environnementaux, le Groupe CIMAT-CIMAF-VDE se voue à minimiser son empreinte environnementale liée à ses installations industrielles et à l'exploitation des carrières. Tout au long de sa chaîne de valeur, il oriente ses actions vers une utilisation responsable des ressources naturelles, l'usage de technologies et de processus visant à réduire ses émissions atmosphériques et vers la promotion d'une économie circulaire qui favorise le recyclage et la réutilisation des matériaux.

Le Groupe a certifié le Système de Management de l'Environnement de ses usines intégrées et de sa filiale du Ghana conformément au référentiel ISO 14001 v2015.



Pilier de notre politique de développement durable, la protection de l'environnement se concrétise par des actions déclinées au quotidien sur l'ensemble de nos sites de production.



# OPTIMISER LA GESTION DE L'EAU



Sensible à la question de l'importance de l'eau dans le contexte d'un stress hydrique croissant sur le plan mondial, le Groupe CIMAT-CIMAF-VDE accorde une attention particulière à la gestion responsable de cette ressource.

Avec 36% de nos sites implantés dans des zones soumises à un stress hydrique, selon l'outil Aqueduct tool, la question du management de l'eau est prépondérante dans notre feuille de route et se décline par le biais d'actions concrètes et des objectifs clairs à réaliser.

En 2022, nous avons mis en place un Reporting Hydrique dans 80% de nos sites, afin de suivre de près notre consommation et nos performances en matière d'utilisation de l'eau et pour mettre en place les mesures correctives appropriées.

Dans le cadre de nos efforts continus, nous avons identifié quatre sites pilotes où nous nous engageons à instaurer un plan de management de l'eau d'ici à 2025. Ces sites serviront de modèle pour l'ensemble du groupe.

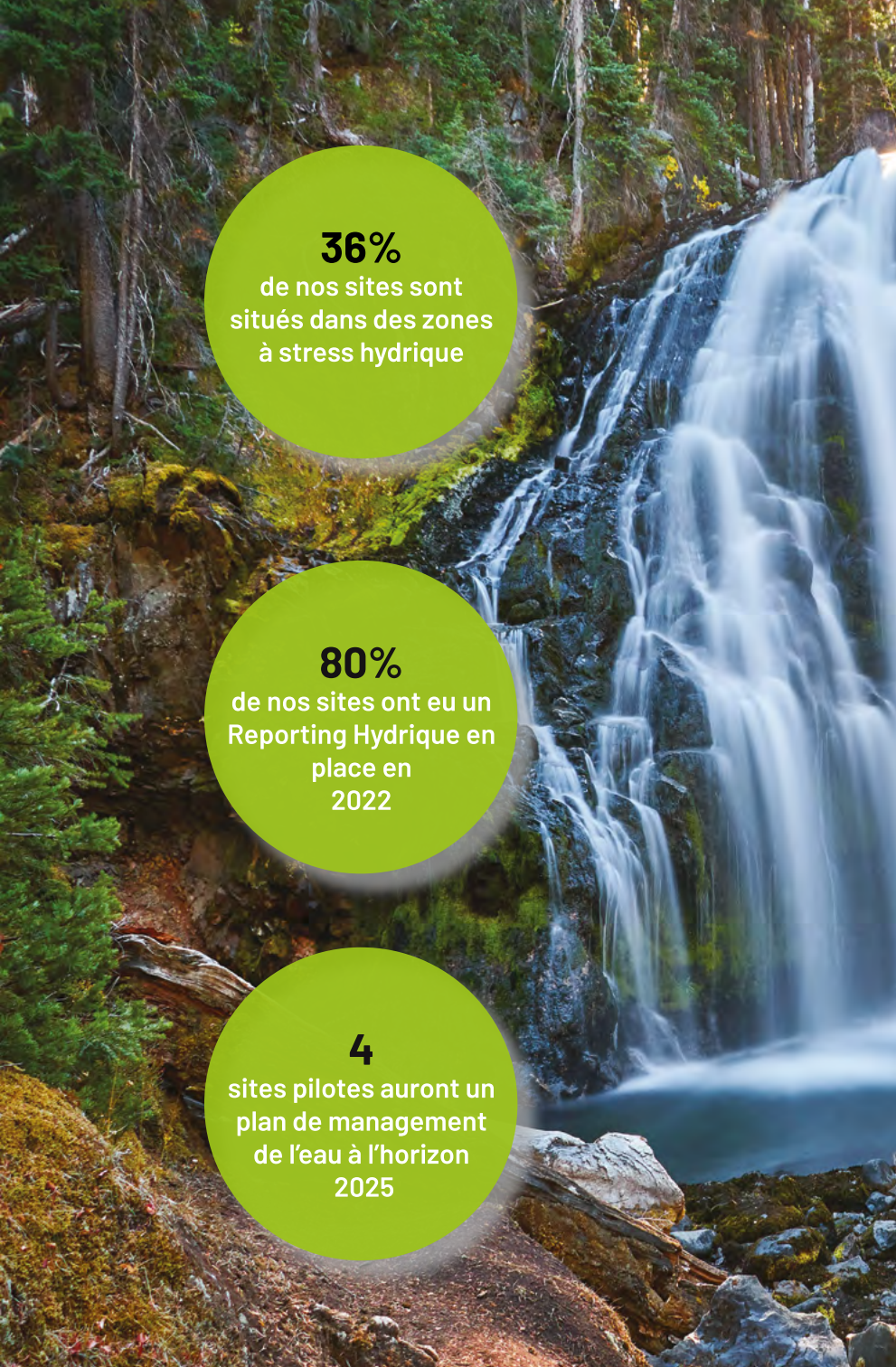
A l'horizon 2030, notre ambition est d'élargir cette initiative à l'ensemble de nos sites, afin que 100% d'entre eux disposent d'un plan de gestion de l'eau détaillé et adapté à leurs spécificités.

Parallèlement à ces initiatives, nous avons la volonté de digitaliser les compteurs de nos usines intégrées à 100% d'ici 2030, afin d'obtenir des données en temps réel sur notre consommation d'eau et d'en assurer une gestion plus efficace.

**36%**  
de nos sites sont  
situés dans des zones  
à stress hydrique

**80%**  
de nos sites ont eu un  
Reporting Hydrique en  
place en  
2022

**4**  
sites pilotes auront un  
plan de management  
de l'eau à l'horizon  
2025



**100%**  
de nos sites auront un plan de management de l'eau à l'horizon 2030

**100%**  
de nos usines intégrées sont équipées de STEP

**100%**  
des compteurs des usines intégrées seront digitalisés d'ici 2030

2022 empreinte hydrique	Unité	2022
Prélèvement total	m <sup>3</sup>	165.618
Prélèvement eau Réseau	m <sup>3</sup>	87.601
Prélèvement eau souterraine	m <sup>3</sup>	78.017
Prélèvement spécifique par tonne of Cementitous	L/Tc	<b>26,21</b>
Rejet total	m <sup>3</sup>	6746,5
Consommation totale	m <sup>3</sup>	158871,5
Consommation spécifique	L/Tc	25,14

Par ailleurs, compte tenu du stress hydrique que connaît le Maroc où se trouvent nos 2 usines intégrées, nous avons toujours privilégié l'utilisation de technologies et de procédés qui minimisent notre consommation d'eau.

Aussi, avons-nous équipé les usines de Ben Ahmed et de Béni Mellal de stations d'épuration des eaux sanitaires (STEP) où les eaux sont traitées puis utilisées pour le refroidissement et la stabilisation du broyeur cru, réduisant ainsi notre dépendance à l'eau potable.

Nous avons également adopté un système de circuit fermé pour le refroidissement des équipements industriels dans le but de minimiser les pertes d'eau et d'optimiser notre consommation.



**Notre vision :**

Réduire l'empreinte hydrique de toutes nos opérations et à travers toutes les zones où nous opérons.



Grâce à ces investissements stratégiques, nous avons enregistré une réduction de 18% de notre consommation spécifique d'eau dans nos usines intégrées au cours des cinq dernières années.

# PROTÉGER LA BIODIVERSITÉ



Axe majeur de notre stratégie de développement durable, la biodiversité est un vecteur essentiel pour assurer la pérennité de nos activités et pour entretenir de bonnes relations avec nos parties prenantes locales.

En tant que Groupe cimentier, nous sommes conscients de l'impact de nos opérations d'extraction et de toute notre chaîne de valeur sur les écosystèmes locaux, y compris les habitats naturels et les espèces végétales et animales.

Mais, nous sommes aussi protagonistes de l'importance de préserver la diversité des espèces et les écosystèmes naturels, qui sont essentiels à la stabilité écologique et à la durabilité de notre planète.

Dans ce sillage, nous avons toujours adopté une approche proactive basée sur une gestion responsable de nos activités qui utilise des indicateurs de mesures scientifiques pour toutes nos carrières afin d'aider à protéger les écosystèmes naturels.

Actuellement, toutes nos carrières propres et actives sont soumises à une évaluation environnementale approfondie, garantissant ainsi la prise en compte des enjeux de la biodiversité. Grâce à l'EIE, nous avons la possibilité d'anticiper et d'atténuer les risques environnementaux potentiels liés à nos opérations d'extraction dans nos carrières. Nous examinons attentivement les aspects tels que la qualité de l'air, la gestion de l'eau, la gestion des déchets, la protection de la faune et de la flore, ainsi que les impacts sur les écosystèmes locaux.

Grâce à cette démarche, nous consolidons notre respect des normes environnementales les plus exigeantes et nous appuyons notre conformité avec les réglementations locales et internationales.

Ainsi à l'horizon 2030, notre Groupe projette de mettre en place un plan d'évaluation de la biodiversité pour l'ensemble de ses carrières intégrées, et un plan de management de la biodiversité pour ses carrières intégrées classées biodiversité importante.



## Notre vision :

Avoir un impact positif et mesurable sur la biodiversité basé sur des indicateurs scientifiques pour l'ensemble de nos carrières afin d'aider à protéger les écosystèmes naturels







Plan  
d'évaluation  
de la biodiversité

Plan de  
management  
de la biodiversité

Plan de  
réhabilitation  
des carrières



**Notre ambition :**

Avoir un plan de management de la biodiversité pour l'ensemble de nos carrières intégrées classées biodiversité importante à l'horizon 2030.



# GÉRER NOS ÉMISSIONS ATMOSPHÉRIQUES

Le Groupe CIMAT-CIMAF-VDE se fixe des seuils d'émission plus contraignants que ceux imposés par les législations locales.

Pour obtenir des résultats tangibles, nous avons mis en œuvre divers leviers d'abattement des émissions, notamment l'optimisation de nos processus de production grâce à des analyses CFD, l'utilisation de filtres à manche de pointe et la mise en place de projets d'injection de la chaux.

Aujourd'hui, tous nos sites intégrés sont équipés de filtres à manche de dernière génération, tant au niveau du circuit de cuisson que du broyage du ciment. Ces filtres assurent une réduction efficace des émissions de poussières.

En outre, nous avons installé des analyseurs de gaz dans toutes nos cheminées afin de contrôler en permanence les principaux gaz polluants émis ainsi que les poussières. Cette surveillance continue nous permet de garantir notre conformité aux exigences réglementaires en terme d'émissions atmosphériques.

Pour compléter cette démarche, nous effectuons des contrôles périodiques par le biais d'un laboratoire externe agréé. Ces contrôles, qui ont lieu trimestriellement, portent sur les composants non mesurables en continu tels que les dioxines de Furanes et les molécules de benzène.

En 2022, nous avons atteint des niveaux de 39g/Tck de SO<sub>2</sub> et 44g/Tck de CO<sub>T</sub> et nous avons dégagé 1 547 tonnes de NO<sub>x</sub>, soit une baisse de 18% par rapport à 2013. .



NOX

1547 g/Tck



SO2

39 g/Tck



CO<sub>T</sub>

44 g/Tck



Poussière

2,41 g/Tck ont été dégagés  
en 2022 par nos cheminées  
Fours



**100%**  
de nos cheminées  
sont équipés d'analyseurs  
de gaz et de poussières  
pour les fours, et de  
poussières pour  
les broyeur de ciments  
et les broyeurs petcoke.



**Nos leviers  
d'abattements des  
émissions :**

Optimisation  
du processus  
et simulations  
numériques, utilisation  
de filtres à manche, et  
mise en place de projet  
d'injection de la chaux.



**18%**  
de réduction de  
NOx en  
**2022**  
par rapport à  
**2013**

## RENFORCER L'ÉCONOMIE CIRCULAIRE

Le Groupe CIMAT-CIMAF est particulièrement conscient des défis inhérents à la décarbonation de tout le secteur cimentier, eu égard aux émissions de CO<sub>2</sub> issues du processus chimique (décarbonatation) ainsi qu'à la combustion nécessaire pour fournir l'énergie thermique requise dans la fabrication du ciment. La circularité demeure ainsi l'une des principales voies de décarbonation pour le secteur à travers d'une part, l'utilisation des combustibles alternatifs et l'augmentation du taux de substitution thermique et la part de la biomasse, et d'autre part par le biais de la valorisation des déchets industriels comme substitution au clinker afin de réduire ce facteur dans notre production du ciment.

Face à notre responsabilité environnementale, nous intégrons pleinement le co-processing des déchets dans notre chaîne de valeur, en accord avec notre deuxième pilier stratégique en matière de développement durable.

Dès la conception de nos usines intégrées, nous avons dimensionné nos équipements de manière à permettre une valorisation importantes des déchets. Concrètement, CIMAT a investi près de 9,3 millions d'euros dans la mise en place d'installations d'injection de déchets dans nos fours. De plus, nous avons établi un laboratoire d'analyse dédié à la caractérisation des déchets valorisés au sein de nos usines.

Dès 2019, en collaboration avec la Régie Autonome de Distribution d'Eau et d'Electricité de Marrakech (RADEEMA), nous avons

entrepris la valorisation des boues de station d'épuration (STEP) issues de la station d'épuration des eaux usées de Marrakech. Cette démarche novatrice représente la première solution écologique au problème des boues de STEP au Maroc.

Par ailleurs, nous avons obtenu l'autorisation de traitement des déchets dangereux pour notre cimenterie de Ben Ahmed contribuant ainsi à résoudre une problématique environnementale d'une importance cruciale.



**VALOCIM :**  
une nouvelle entité créée,  
afin de faire le regroupement  
la collecte et le prétraitement  
des déchets industriels  
banals



**9,3 M€**

investis pour la mise  
en place d'installations  
d'injection de déchets  
dans nos fours.

« CIMAT a entamé la valorisation des boues de STEP générées par la station d'épuration des eaux usées de Marrakech dans ses fours en 2019 avec la collaboration de la RADEEMA. Cette valorisation constitue la 1<sup>ère</sup> solution écologique à la problématique des boues de STEP au Maroc. »

## AUGMENTER LE TAUX DE SUBSTITUTION THERMIQUE

Le co-processing des déchets est indubitablement un pilier essentiel de l'économie circulaire dans le secteur cimentier, et un levier important pour l'atteinte de nos objectifs de réduction des émissions. Le Groupe CIMAT-CIMAF-VDE a accompli des progrès très importants dans ce domaine.

En 2022, nous avons réussi à valoriser 101 866 tonnes de déchets composés de biomasse, de pneus déchiquetés et de déchets industriels, à travers leur transformation en source d'énergie. Cette performance représente une augmentation de 21% par rapport à 2019 et témoigne de notre engagement à réduire notre dépendance aux combustibles fossiles. Aujourd'hui, le taux de substitution thermique du Groupe dépasse la moyenne sectorielle au Maroc.

Par ailleurs, CIMAT s'est engagé à réaliser des objectifs ambitieux de réduction des émissions de CO<sub>2</sub>. A cet égard, nous avons la volonté d'atteindre une baisse de 128.000 tonnes de CO<sub>2</sub> par an, en augmentant notre Taux de Substitution Thermique (TST) de près de 20% par rapport à notre baseline de 2021.

Notre vision à long terme est de parvenir à abattre plus de 4,1 millions de tonnes de CO<sub>2</sub> d'ici 2050.





5

ENGAGÉS POUR  
**NOS RESSOURCES  
HUMAINES**

**CIMAF**  
ciments d'Afrique

# CONSOLIDER LA SANTÉ ET LA SÉCURITÉ AU TRAVAIL



Le Groupe CIMAT-CIMAF-VDE s'est toujours placé dans une démarche volontariste d'amélioration continue en matière de RSE. Pour nous, la Sécurité des personnes et des procédés ainsi que la Santé au travail constituent des priorités constantes et font partie de notre stratégie d'excellence opérationnelle et de développement durable.

Pour le Groupe CIMAT-CIMAF-VDE, être un industriel responsable implique d'être exemplaire en matière de prévention et de protection des risques professionnels. Dans cette lignée, les deux usines intégrées de CIMAT ainsi que CIMAF Ghana ont certifié leur Système de Management de la Santé et Sécurité au travail selon le référentiel ISO 45001 v 2018.

Par ailleurs, toutes les filiales CIMAF/VDE disposent d'un système de management de la SST, le but du SM-SSE (Système de management de la Santé, Sécurité et environnement) est de promouvoir un environnement de travail sûr, sain et propre en fournissant un cadre qui décrit la façon dont l'organisation identifie et contrôle ses risques en matière de SST. Chaque élément du SM-SSE s'appuie sur des processus et des outils dont certains sont d'application obligatoire dans toutes les filiales CIMAF/VDE.

Depuis la mise en place de son système de management intégré en 2013 pour ses usines intégrées CIMAT, et du système de management SM-SSE pour ses filiales CIMAF/VDE, le Groupe CIMAT-CIMAF-VDE enregistre une baisse significative des accidents de travail et une diminution de leur gravité au niveau de tous ses sites.

Le modèle de prévention de la sécurité de CIMAT-CIMAF-VDE repose sur 4 piliers :

1. La gestion des risques.
2. Le système de management de la SST.
3. Les facteurs humains et organisationnels.
4. La gestion des entreprises extérieures.

Dès lors, nous ambitionnons de faire évoluer les valeurs et les pratiques vers l'ancrage d'une culture de sécurité intégrée et interdépendante, qui puise son sens dans le développement du leadership sécurité, l'implication et la participation des acteurs internes et externes, ainsi que dans la discipline opérationnelle sur le plan comportemental.



## Les 8 règles d'Or Santé & Sécurité au Travail CIMAT CIMAF:

**J'agis et je signale** tout acte dangereux ou situation à risque

**Je porte mes EPI standards** et spécifiques

**Je respecte les procédures** et les règles de sécurité spécifiques aux ateliers

**J'isole toutes les sources d'énergie** et je les consigne avant toute intervention

**Je vérifie la conformité** du matériel et des équipements avant et après intervention

**Je dois avoir les habilitations nécessaires** en fonction de chaque intervention

**Je ne travaille pas sous l'effet de l'alcool, de drogues ou de médicaments**

**Je circule avec responsabilité** à l'intérieur et à l'extérieur du site



**100%**  
de nos usines  
intégrées sont  
certifiées  
**ISO 45001**

**20%**  
de nos sites sont  
certifiés  
**ISO 45001**

**100%**  
de nos sites ont  
un système de  
management de la  
santé sécurité au  
travail

**Pour atteindre  
l'objectif  
ZÉRO Accident,  
le Groupe  
CIMAT-CIMAF-VDE  
s'engage à :**

- ✦ Mettre à disposition les moyens humains et matériels nécessaires à l'atteinte des objectifs de sécurité.
- ✦ Informer et former régulièrement ses collaborateurs et sous-traitants aux risques liés à leur activité ;
- ✦ Veiller au respect strict de la réglementation et des standards et consignes de sécurité ;
- ✦ Mettre en place des procédures de reporting, d'analyse d'incidents et d'audits périodiques ;
- ✦ Identifier les bonnes pratiques, les communiquer et les généraliser sur tous les sites.



		Personnel Propre	Sous- Traitants
<b>Accidents &amp; Incidents</b>	AM (accident fatal)	0	0
	AA (accident avec arrêt)	5	7
	ASA (accident sans arrêt)	0	3
	JTP (Jours de travail perdus)	405	480
<b>Indicateurs</b>	IEI (Intervalle entre incidents)	61	33
	ISS (Indice de sensibilité à la sécurité)	0,44	0,47
	TF (Taux de Fréquence)	1,93	1,75
	TG (Taux de Gravité)	0,16	0,08

## La sécurité routière

La prévention du risque routier et le respect de la réglementation de circulation sont deux facteurs incontournables pour faire évoluer favorablement les comportements des usagers de la route.

Afin d'améliorer nos performances en matière de sécurité routière et d'impliquer nos partenaires de transport dans une approche globale axée sur la prévention et le respect de la réglementation, nous avons mis en place un système de management de la sécurité routière dans nos usines intégrées (CIMAT). L'objectif de ce système est de prévenir les accidents et les incidents routiers liés à nos activités.

Notre Système de Management de la Sécurité Routière (SMSR), s'inspire des normes internationales en matière de prévention routière en entreprise. Il repose sur cinq axes principaux :



**Management et communication** : Nous mettons en place des procédures claires et des communications régulières pour sensibiliser nos collaborateurs et nos partenaires aux enjeux de la sécurité routière.

**Organisation des déplacements** : Nous planifions et organisons les déplacements de manière à minimiser les risques et à garantir une circulation sûre sur les routes.

**Gestion des véhicules** : Nous veillons à ce que nos véhicules soient bien entretenus, conformes aux normes de sécurité et équipés de tous les dispositifs nécessaires de sécurité.

**Agrégation des chauffeurs** : Nous mettons en place des programmes de formation et d'évaluation pour nos chauffeurs, afin de nous assurer de leur compétence et leur respect des règles de sécurité routière.

**Infrastructure d'accueil** : Nous nous assurons que nos sites disposent d'infrastructures adaptées pour accueillir les véhicules et les conducteurs de manière sécurisée.



## VALORISER

# NOS RESSOURCES HUMAINES

Les ressources humaines sont au cœur du modèle d'affaires de CIMAT-CIMAF-VDE. Depuis toujours, le Groupe capitalise sur une culture basée sur la confiance, l'engagement et l'esprit d'équipe pour attirer, fidéliser et faire grandir ses collaborateurs en conciliant en permanence efficacité économique et bien-être social.

Pour nous, la performance économique est principalement liée au capital humain qui incarne nos valeurs au quotidien. Le Groupe CIMAT-CIMAF-VDE met le bien-être et la valorisation de ses collaborateurs au centre de ses priorités. Développement des carrières, formation, mobilité, sécurité, animations sociales... sont autant de dispositifs mis en œuvre pour motiver et fidéliser les employés et attirer de nouveaux talents.

CIMAT-CIMAF-VDE veille à maintenir la cohésion interne et à instaurer des rapports simples, basés sur la confiance, le respect, le travail d'équipe, la transmission du savoir en ayant une politique performante de gestion des compétences et de formation.

A travers notre politique RH, nous visons à offrir à tous nos collaborateurs un cadre de travail qui favorise l'épanouissement grâce à l'équité et à l'égalité des chances.

Par ailleurs, nous restons vigilants sur le respect des règles d'éthique avec l'ensemble de nos parties prenantes, à savoir nos clients, nos fournisseurs, nos collègues de travail, nos actionnaires, les autorités ...

Nous nous inscrivons dans une démarche d'amélioration permanente avec un objectif inchangé : créer un vivier de compétences riche, performant et motivé. L'humain étant un des piliers de notre stratégie de développement durable, nous veillons à créer un écosystème de ressources humaines efficient en :

- ♦ Recrutant différents profils alliant savoir-faire et savoir-être ;
- ♦ Offrant un système de rémunération motivant et des avantages sociaux attrayants ;
- ♦ Accompagnant le développement des carrières par la formation pour l'acquisition de nouvelles compétences à même d'accompagner la performance de l'entreprise ;
- ♦ Développant le leadership de nos talents et leur esprit de challenge.

Aujourd'hui, la performance du Groupe est soutenue par une implication exceptionnelle de ses collaborateurs.

Nous sommes convaincus que cet état d'esprit partagé, basé sur l'engagement, l'excellence et la détermination, renforce notre capacité à réaliser nos ambitions et à agir de manière responsable et durable, au service d'un développement collectif.

« Nous nous inscrivons dans une démarche d'amélioration permanente avec un objectif inchangé : créer un vivier de compétences riche, performant et motivé. »

**3 000**

Emplois directs et indirects

**8%**

Taux de turnover personnel propre

**100%**

des employés CIMAT sont évalués annuellement sur la base d'objectifs de performance

# ENCOURAGER LA DIVERSITÉ ET L'ÉGALITÉ HOMMES FEMMES



La diversité et l'égalité hommes femmes revêtent une grande importance dans notre approche stratégique du développement durable et en constitue le cinquième pilier.

Le Groupe CIMAT-CIMAF-VDE s'est toujours appliqué à promouvoir un environnement inclusif et une culture paritaire et égalitaire. Dans cette lignée, nous nous efforçons de garantir un processus de recrutement et de promotion équitable, basé sur les compétences et le mérite, sans discrimination liée au genre.

En 2022, le taux de femmes dans l'effectif global du Groupe a atteint 10%, dont 52% en France pour le site VDE, 31% en Guinée Bissau et 21% pour notre site au Gabon.

Nous sommes fiers de souligner que des femmes occupent des postes de direction au sein du Groupe. En effet, 14% de l'effectif de l'encadrement est constitué de femmes, y compris dans des postes de direction, ainsi que des responsables et des cheffes de départements dans plusieurs sites de production.

Dans le cadre de notre politique RH, nous nous engageons

à garantir l'équité salariale entre les hommes et les femmes occupant des postes similaires, en veillant à ce qu'il n'y ait aucun écart potentiel en matière de rémunération.



Notre approche RH prône une culture d'égalité professionnelle qui encourage l'égalité de traitement et des chances entre les femmes et les hommes en termes d'accès à l'emploi, ainsi qu'à la formation, la mobilité, la promotion et l'égalité salariale.





**11%**  
le taux de femmes  
dans l'effectif global  
du groupe en  
**2022**

**14%**  
le taux des femmes  
dans l'effectif global de  
l'encadrement

# RENFORCER LES COMPÉTENCES PAR LA FORMATION

Convaincus que le potentiel de nos collaborateurs est un facteur prépondérant de notre succès, la valorisation des ressources humaines représente un élément essentiel de notre stratégie de progrès social, économique et environnemental.

Le Groupe CIMAT-CIMAF-VDE s'appuie sur la formation comme puissant levier de développement des compétences et comme moyen pour renforcer sa productivité, son excellence opérationnelle et son respect de la qualité, de la sécurité, de l'environnement et du développement personnel.

En 2022, près de 1 016 employés de notre effectif ont bénéficié d'une formation continue, avec un taux d'accessibilité de 85% pour le personnel propre, et plus de 5 439 d'heures de formations réalisées.

Nos programmes de formation couvrent une gamme élargie de domaines, tels que la maintenance, les procédés industriels, la sécurité, le management, le développement personnel, ..

Dans le cadre de notre approche de développement durable, nous avons établi des indicateurs pour mesurer la qualité de la valorisation des compétences de nos collaborateurs. Cela nous permet de suivre notre progression en matière de formation et d'ajuster nos programmes en conséquence, afin d'assurer une évolution continue et pertinente de notre capital humain.





**1 016**  
employés ont  
bénéficié d'une  
formation en  
**2022**

**85%**  
le taux d'accessibilité  
à la formation pour le  
personnel propre

**5 439**  
heures de formation  
réalisées en  
**2022**

# RENFORCER LES COMPÉTENCES PAR LA FORMATION

## PROCESS EXCELLENCE TRAINING 2022

En 2022, le Groupe CIMAT-CIMAF-VDE a organisé la formation « Process Excellence Training » au profit d'ingénieurs juniors et seniors des 12 pays où nous opérons.

Ces formations ont été animées par plusieurs experts de renommée internationale qui ont apporté leur savoir-faire en matière de procédés de fabrication du ciment, notamment le pyro-processing, le broyage du ciment, la manutention et le dépoussiérage...

La formation s'est déclinée à travers des cours théoriques et des exercices pratiques sur le terrain dans nos usines intégrées.



## CIMAT-CIMAF

# TECHNICAL SERVICES CTS

Créé en 2017, Le CIMAT/CIMAF Technical Services (CTS) contribue de manière significative à l'amélioration des performances techniques de toutes les entités. Le CTS consolide ainsi l'expertise technique et veille à sa diffusion à l'ensemble des filiales du groupe à travers des missions de veille, de support et d'audits.

### L'accompagnement du CTS consiste en:

- 1 Assistance technique des sites de production
- 2 Benchmark entre les usines en terme de gestion de la production, du process, de la qualité, de la maintenance mécanique & électrique, et de la sécurité
- 3 Consolidation et capitalisation des expériences au niveau des différents services techniques
- 4 Veille technologique concernant le process, la maintenance, la qualité, et la sécurité.

### Les Métiers CTS

Hygiène Sécurité  
& Environnement

Procédés  
Thermiques &  
Mécaniques

Qualité &  
Laboratoires

Equipements  
Mécaniques &  
Maintenance

Equipements  
Electroniques &  
SNCC

Management des  
Performances &  
CAPEX





6

ENGAGÉS POUR  
**LES COMMUNAUTÉS**

# COMMUNAUTÉS LOCALES : DES RELATIONS SAINES ET UN IMPACT POSITIF

Établir et maintenir des relations saines et positives avec les communautés locales est une priorité pour le Groupe CIMAT-CIMAF-VDE et représente le quatrième pilier de sa stratégie de développement durable.

Les communautés locales sont parmi nos parties prenantes et nous sommes attachés à entretenir un dialogue constructif avec elles pour comprendre leurs préoccupations et satisfaire leurs attentes. En «bons voisins», nous sommes engagés, depuis toujours, à minimiser notre impact sur l'environnement, à prévenir toute dégradation de l'écosystème local, à réduire les émissions et les nuisances sonores et à préserver la qualité de l'air. Mais nous sommes aussi résolus à avoir un rôle actif dans le développement des communautés locales en entreprenant des initiatives sociales et des projets sociétaux d'envergure. Notre objectif est de tisser de bonnes relations avec nos voisins et de créer une situation gagnant-gagnant pour tous.

En 2022, nous avons renforcé notre engagement en matière de responsabilité sociétale en investissant 1 777 719 d'euros dans des initiatives tels que l'éducation des jeunes, le développement d'infrastructures locales, le soutien lors de crises et de catastrophes, l'organisation d'événements ou encore des dons divers. Ces actions ont bénéficié à près de 61.000 personnes.

Par ailleurs, le Groupe est très impliqué dans la création

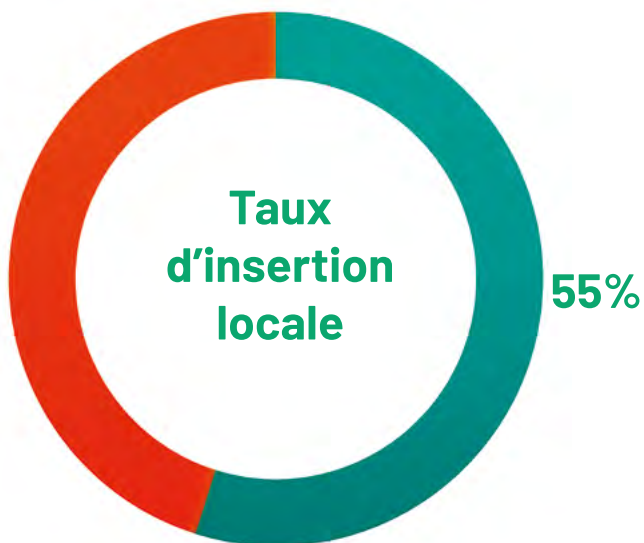
**1 777 719€**  
pour des initiatives  
locales en  
**2022**

**61 000**  
bénéficiaires  
en  
**2022**

d'opportunités d'emplois directs et indirects dans toutes les zones de son implantation. Le taux d'insertion locale s'est élevé à 55% en 2022.

Enfin, il est à souligner que le Groupe CIMAT-CIMAF-VDE a mis en place des indicateurs de mesure pour avoir une évaluation permanente de son impact sur les communautés locales.

Dans le cadre de notre feuille de route de développement durable, nous avons conçu un ensemble d'indicateurs spécifiques visant à évaluer notre performance en matière de responsabilité sociétale et la qualité de notre engagement avec le voisinage. Ces indicateurs sont mis en œuvre dans les 15 zones où nous sommes présents afin de suivre notre progression, fixer des objectifs ambitieux au niveau local et améliorer constamment la qualité de notre engagement vis-à-vis des communautés.



KPIs des dépenses sociétales	Unité	2022
Dépenses allouées à l'éducation des jeunes	Euros	51 367
Dépenses allouées au développement des infrastructures locales	Euros	1 348 450
Dépenses allouées au support de crises ou de catastrophes	Euros	70 192
Dépenses allouées à l'organisation d'événement divers	Euros	58 034
Dépenses allouées aux dons	Euros	220 972
<b>Autres dépenses</b>	Euros	28 704



Nous avons mis en place des indicateurs de mesure spécifiques afin de suivre notre progression, fixer des objectifs ambitieux au niveau local et améliorer constamment la qualité de notre engagement envers les communautés.





## Soutien à l'éducation

Le Groupe CIMAT-CIMAF-VDE encourage l'accès des jeunes à l'éducation dans tous les territoires où il est présent. En 2022, il a alloué pas moins de 51 367 euros à de nombreuses actions, parmi lesquelles :

- ◆ Contribution au transport des élèves des différentes régions de Ben Ahmed et de Béni Mellal, et à la prise en charge totale du transport scolaire des écoliers de l'ancienne école primaire de LGHAGHFA vers l'école de LOULAD.



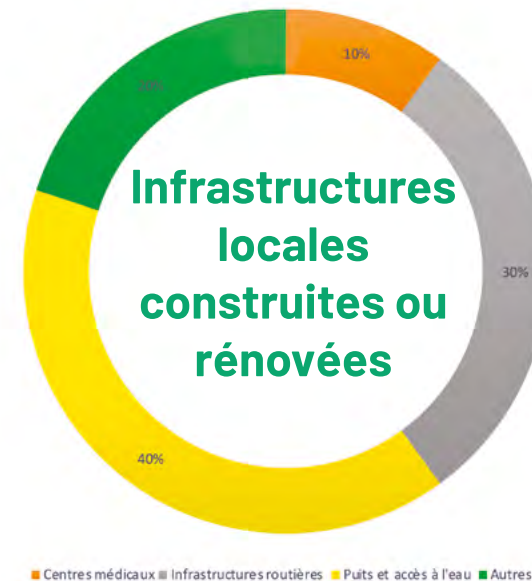
- ◆ Les élèves du prés-scolaire des écoles Boussiane et Lghrem Laalam ont bénéficié de dons en 2022/2023 pour l'achat de cartables et de fournitures scolaires.



- ◆ Dons alloués à la scolarisation de plus de 100 orphelins en Guinée Conakry.
- ◆ Sacs bandoulières personnalisés, offerts aux élèves du primaire, primés à l'occasion de la journée d'appui à la scolarisation organisée par l'Association DALOBE au village de Tanvi (Koubri) au Burkina Fasso.

## Développement des infrastructures locales

En 2022, CIMAT-CIMAF a dédié 1 348 450 d'euros au développement des infrastructures locales dans plus de 3 zones, notamment Libreville au Gabon, Ben Ahmed et Béni Mellal au Maroc. Les projets développés ont été répartis comme suit :



### Construction d'un giratoire à Ben Ahmed ...

Près de 420 000 euros ont été assignés à la construction d'un giratoire à l'intersection de la route nationale N°12 et la route d'accès à notre Usine CIMAT à Ben Ahmed.

Ce projet d'envergure a duré près d'un an et a eu un impact très positif sur l'organisation de la circulation et sur la sécurité routière de l'ensemble des utilisateurs de la route nationale et des clients et visiteurs de l'usine.



### ... Et d'une route au Gabon

Le Groupe a affecté plus 798 984 euros à la réhabilitation de la voie d'accès à l'usine CIMAF à Libreville au Gabon, en 2022.

L'ancienne voie, longue de 956 ml, était une route en terre, difficilement praticable, particulièrement durant les saisons pluvieuses.

Le projet de la nouvelle route a conservé le même linéaire de 956 ml et a été réalisé sur une largeur de 7ml. L'exécution a duré six mois et a couvert les travaux suivants :

- ◆ Le Nivellement.
- ◆ La réalisation d'éventuels ouvrages.
- ◆ La couche de fondation en latérite.
- ◆ La couche de base en GNT.
- ◆ La couche de roulement en béton armé.
- ◆ La signalisation horizontale et verticale.



### Réhabilitation d'un pont et d'une infirmerie au Gabon

En 2022, Le Groupe a par ailleurs dédié 107 000 euros à la réhabilitation d'un pont à Franceville et à la réhabilitation de l'infirmerie de Ntoum au Gabon.

## Des dons au profit des populations locales

Près de 220 972 euros ont été consacrés à des dons pour des actions caritatives en faveur des communautés locales dans plusieurs zones d'implantation du Groupe CIMAT-CIMAF-VDE en 2022.

### Au Maroc

Environ 40 000 euros ont été engagés dans le cadre de la campagne de solidarité organisée à l'occasion du mois sacré du Ramadan en collaboration avec la province de Settat et la commune de Lahlaf au Maroc.



### Au Gabon

Dons octroyés à «La Maison d'Alice», qui représente une structure d'accueil gratuite pour les femmes atteintes de cancer. Elle a été initiée par la Fondation Sylvia Bongo Ondimba (FSBO) à Libreville.

### Au Burkina Fasso

La situation sécuritaire et le manque de pluies ont rendu de nombreuses personnes vulnérables et démunies au Burkina Fasso.

En signe de solidarité, le Groupe CIMAT-CIMAF-VDE a fait un don sous forme de vivres (Riz, Mais, Huile) distribués aux populations locales touchées.



Ce sont des sentiments de joie et de reconnaissance que nous éprouvons à l'endroit de CIMAF pour ce geste très fort et très symbolique qui viendra soulager les populations nombreuses qui en ont besoin. On leur dit merci et on souhaite plein de succès à leurs activités. Ce sont des vivres qui seront distribués à ceux qui sont réellement dans le besoin .

*Sankolo Naala - Commune rurale de Boussouma  
Burkina Fasso*





ANNEXES

# SYNTHÈSE DES INDICATEURS

CO <sub>2</sub>	Unité	2022
Emissions spécifiques Scope 1	Kg CO2/t	202
Emissions spécifiques Scope 2	Kg CO2/t	29
Emissions spécifiques Scope 3	Kg CO2/t	391
Emissions totales spécifiques	Kg CO2/t	622
Emissions Absolues Scope 1	Million Tonne	1 921 495
Emissions Absolues Scope 2	Million Tonne	278 487
Emissions Absolues Scope 3	Million Tonne	3 733 313
Emissions Totales absolues	Millions Tonne	5 938 295

Ecosystèmes et biodiversité	Unité	2022
Nombre de carrières actives	#	17
Taux de carrières avec plan de réhabilitation	%	N/R
Superficie globale réhabilitée	Ha	N/R
Taux de carrières avec plan d'évaluation de la biodiversité	%	N/R
Taux de carrières classées biodiversité importante	%	N/R
Taux de carrières avec plan de management de la biodiversité	%	N/R

EAU	Unité	2022
Pourcentage des sites dans les zones à stress hydrique	%	36,00
Volume eau réseau prélevé	m <sup>3</sup>	87 601
Volume eau souterraine prélevé	m <sup>3</sup>	78 017,00
Volume total prélevé	m <sup>3</sup>	165 618
Prélèvement spécifique	Litre/Tc	26,21
Consommation totale	m <sup>3</sup>	158 871
Consommation spécifique eau pour clinker	Litre/Tck	39,83
Consommation spécifique eau pour ciment	Litre/Tc	25,14
Rejet total eau	m <sup>3</sup>	6 746

## SYNTHÈSE DES INDICATEURS

Emissions atmosphériques	Unité	2022
Clinker produit avec monitoring de poussières	%	100
Clinker produit avec monitoring de Nox	%	100
Clinker produit avec monitoring de SO2	%	100
Clinker produit avec monitoring de NOx	%	100
Clinker produit avec monitoring de COV	%	100
Clinker produit avec monitoring de HCL	%	100
Clinker produit avec monitoring de HF	%	100
Emissions totales de poussières Four	Tonnes	5 608
Emissions totales de NOx	Tonnes	3 601,7
Emissions totales de SO2	Tonnes	90,9
Emissions totales de COV	Tonnes	103,2
Emissions totales de HCL	Tonnes	31,6
Emissions totales de HF	Tonnes	3,3
Emissions Spécifiques de poussières Four	g/Tck	2,4
Emissions Spécifiques de NOx	g/Tck	1 547,2
Emissions Spécifiques de SO3	g/Tck	39,0
Emissions Spécifiques de COV	g/Tck	44,3
Emissions Spécifiques de HCL	g/Tck	13,5
Emissions Spécifiques de HF	g/Tck	1,4
Taux de conformité pour les particules en suspension		

Déchets internes	Unité	2022
Total des déchets internes générés	Tonnes	3 084
Total des déchets internes valorisés	Tonnes	1 352
Taux de valorisation des déchets internes	%	44

Management environnemental	Unité	2022
Usines intégrées disposant d'une certification ISO 14001	%	100
Centres de broyage disposant d'une certification ISO 14001	%	8
Sites disposant d'une certification ISO 14001	%	20
Amendes et pénalités payées	Euros	1527
Nombre de réclamations environnementales	#	1

Economie circulaire	Unité	2022
Volume déchets valorisés matière	Tonnes	101 866
Volume déchets valorisés énergie	Tonnes	123 144
Taux de circularité usines intégrées	%	9,7
Taux de circularité	%	2,7

## SYNTHÈSE DES INDICATEURS

Santé sécurité au travail	Unité	2022
Sites disposant d'une certification ISO 45001	%	20
Usines intégrées disposant d'une certification ISO 14001	%	100
Sites disposant d'un système de management SST	%	100
Nombre d'Accidents mortels (Personnel propre)	#	0
Nombre d'Accidents mortels (Sous-traitant)	#	0
Nombre d'Accidents avec arrêt (Personnel propre)	#	5
Nombre d'Accidents avec arrêt ST (Sous-traitant)	#	7
Nombre d'Accidents sans arrêt ST (Personnel-propre)	#	0
Nombre d'Accidents sans arrêt ST (Sous-traitant)	#	3
Taux de fréquence (Personnel propre)	#	1,93
Taux de fréquence (Sous-traitant)	#	1,75
Taux de Gravité (Personnel propre)	#	0,16
Taux de Gravité (Sous-traitant)	#	0,08

Social	Unité	2022
Taux d'accessibilité à la formation	%	85
Nombre d'heures de formation réalisées	Heures	5 439
Taux de Turnover du personnel propre	%	8
Taux de femmes dans l'effectif global	%	11
Taux de femmes dans l'effectif de l'encadrement	%	14

Sociétal	Unité	2022
Nombre de programmes sociétaux		51
Nombre de bénéficiaires de programmes sociétaux	#	61 000
Taux d'insertion locale	%	55
Nombre de stagiaires accueillis	#	365
Dépenses allouées à l'éducation des jeunes	Euros	51 367
Dépenses allouées au développement d'infrastructures locales	Euros	1 348 450
Dépenses allouées au support lors de crises ou catastrophes	Euros	70 192
Dépenses allouées à l'organisation d'événements divers	Euros	58 034
Dépenses sociétales globales allouées aux dons	Euros	220 972
Autres dépenses sociétales	Euros	28 704
Total des dépenses globales sociétales	Euros	1 777 719
Nombre d'infrastructures locales construites ou rénovées	#	20

# MÉTHODOLOGIE DE REPORTING :

## DÉFINITION ET COLLECTE DES INDICATEURS

### A propos de ce Rapport

Le Groupe CIMAT-CIMAF-VDE publie son premier rapport de Développement Durable. Ce dernier s'adresse à l'ensemble de nos parties prenantes et a pour but de mettre en lumière notre approche du développement durable, la méthodologie d'évaluation de notre impact environnemental et social ainsi que nos progrès et nos performances extra-financières sur la période allant du 1<sup>er</sup> Janvier au 31 Décembre 2022.

Le Reporting extra-financier a été mis en place pour la première fois en Octobre 2022.

Les indicateurs et les données de ce rapport ont été collectés avec beaucoup de vigilance et ont été vérifiés au niveau local et Corporate, afin d'assurer une totale transparence dans nos déclarations sur l'impact de l'ensemble de nos activités opérationnelles. Cependant, nous ne pouvons pas exclure la possibilité que le rapport puisse inclure des données erronées ou inexactes.

### Méthodologie de consolidation des indicateurs extra-financiers

#### Bilan Carbone et feuille de route CO<sub>2</sub>

La feuille de route CO<sub>2</sub> a été développée en collaboration avec les cabinets externes ERM et Frontier Economics, en prenant l'année 2021 comme Baseline pour les objectifs de réduction.

Les premiers bilans carbone ont été effectués au niveau du Groupe CIMAT-CIMAF-VDE en 2021 et en 2022. Le bilan de l'année

2021 a été élaboré par ERM, et dans la continuité de ce travail, le calcul CO<sub>2</sub> pour 2022 a été réalisé en interne par la Direction Développement Durable du Groupe.

Le périmètre de consolidation inclut les entités CIMAT avec le siège, l'usine CIMAT à Ben Ahmed, l'usine CIMAT à Béni Mellal, et l'activité bétons, ainsi que l'ensemble des sites actifs CIMAF durant l'année 2022 et 2021 ainsi que VDE en France.

Les émissions spécifiques sont consolidées dans le tableau en kg CO<sub>2</sub> par tonne de « cementitious products » qui représente le clinker consommé et les ajouts.

Le calcul du scope 1,2 est fait selon la version 3.1 du Cement CO<sub>2</sub> and Energy Protocol du GCCA.

Pour le Scope 3, le Groupe a inclus les catégories listées dans le tableau ci-dessous.

Cat 1	Purchased goods and services
Cat 2	Capital Goods
Cat 3	Fuel and energy related activities
Cat 4	Upstream transportation and distribution
Cat 6	Business Travel
Cat 7	Employee commuting
Cat 9	Downstream transportation and distribution
Cat 8	Processing of sold products



### Indicateurs environnementaux :

- **Eau** : L'ensemble des sites du Groupe disposait de compteurs d'eau de prélèvement durant l'année 2022 hormis CIMAF BISSAU qui a installé des compteurs en décembre et les centres de broyage CIMAF Ouagadougou, CIMAF Dioulasso et CIMAF N'Djamena qui les ont mis en place en 2023. Une extrapolation a été faite par conséquent pour ces sites.

A cet effet, la consommation est déduite par la formule suivante:  
*Consommation = Prélèvement - Rejet.*

Le rejet est calculé par estimation. Seul le prélèvement est calculé par mesure.

La consolidation des indicateurs spécifiques de la consommation d'eau entre centres de broyages et usines intégrées s'établit par tonne de « Cementitous products »

- **Émissions atmosphériques** : Les concentrations de gaz utilisées pour calculer les indicateurs spécifiques et absolus des émissions représentent les valeurs relevées par l'auto-contrôle au niveau de nos cheminées et qui font objet d'un suivi journalier. Les débits de gaz et le pourcentage d'Oxygène sont soumis à un contrôle par un laboratoire externe agréé.

Les cheminées Fours sont la seule source prise en considération lors de la consolidation. Ceci étant, les autres cheminées (Broyeur Coke, Broyeurs Ciments) sont assujetties à un suivi dans le cadre du Reporting Développement Durable.

Concernant le taux de conformité des particules en suspension, nous nous sommes concentrés uniquement sur les pays où une réglementation est en vigueur pour les particules en suspension PM10 ou PM2.5. Pour les autres pays, nous avons considéré que les sites étaient conformes dans le calcul.

- **Écosystèmes et Biodiversité** : Nous nous sommes limités aux carrières propres à CIMAT/CIMAF/VDE et actives en 2022.

Les plans d'évaluation et de management de la biodiversité, ainsi que le plan de réhabilitation doivent être conformes aux directives et procédures du Groupe qui entreront en vigueur en 2024.

### Indicateurs environnementaux :

- **Déchets internes** : Les sites certifiés ISO 14001 possèdent un plan de management des déchets internes. Les autres sites sont soumis à un suivi dans le cadre du Reporting Développement Durable.

Les sites CIMAF Bissau, CIMAF Bamako, CIMAF Ouagadougou et CIMAF Bobo ont fait l'objet d'une extrapolation pour l'année 2022, du fait que le suivi des déchets internes pour ces sites n'a débuté qu'au mois de décembre 2022.

### Indicateurs Sociaux :

- **SST** : Les indicateurs SST sont collectés sur le plan local et consolidés au niveau de CIMAT et de CIMAF/ VDE avant de faire l'objet d'une consolidation Groupe par la suite.

Les données couvrent aussi bien le personnel propre que sous-traitants.

- **Indicateurs RH** : Les indicateurs de turnover, de taux de femmes, et ceux relatifs à la formation correspondent uniquement au personnel propre. Ils font l'objet d'une collecte locale et sont consolidés au niveau de CIMAT et de CIMAF puis au niveau du Groupe.

## MÉTHODOLOGIE DE REPORTING : DÉFINITION ET COLLECTE DES INDICATEURS

### Indicateurs Sociétaux :

Les indicateurs sociétaux proviennent d'une collecte locale des données. Ils sont ensuite consolidés mensuellement par la Direction Développement Durable du Groupe au niveau Corporate.

Les dépenses sociétales sont réparties selon les catégories suivantes :

- Éducation des jeunes,
- Développement des infrastructures locales,
- Support lors de crises ou de catastrophes,
- Organisation d'événements divers,
- Donations,
- et une dernière catégorie « Autre » contenant toutes les dépenses sociétales qui ne font partie d'aucune des catégories précédentes.

Le développement des infrastructures est, quant à lui, collecté selon celles rénovées ou construites d'après les catégories suivantes :

- Centres éducatifs,
- Centres médicaux,
- Infrastructures routières,
- Puits et accès à l'eau,
- Sites religieux,

- et autres infrastructures ne faisant partie d'aucune des catégories précédentes.

Les bénéficiaires sont les personnes impactées positivement, directement ou indirectement par nos actions sociétales.

Le taux d'insertion locale est défini par l'effectif originaire de la région administrative où le site est implanté, et inclut aussi bien le personnel propre que sous-traitant.

### Engagement avec les parties prenantes et analyse des matérialités

Cette première analyse des matérialités, a fait l'objet d'une étude interne à partir des feedbacks et des mécanismes existants sans processus d'engagement direct avec les parties prenantes. Des mécanismes d'engagement et de communication sont en cours de mise en place.





## **CIMAT**

Siège Social, 28 La Colline II Sidi Maarouf  
Casablanca 20150 – MAROC  
Tél. : +212(0)5 22 67 75 00  
Fax : +212(0)5 22 66 60 56

[www.cimat.ma](http://www.cimat.ma)

## **CIMAF**

### **CIMAF Côte d'Ivoire :**

- ➔ **Usine Abidjan** : Zone Industrielle  
Yopougon 01 BP5676 Abidjan,  
République de Côte d'Ivoire  
Tél. : (+225) 23 53 00 60/ 23 53 00 62  
Tél. : (+225) 23 53 00 60/ 23 53 00 62
- ➔ **Usine San Pedro** : Zone Portuaire 01  
BP 1562 SAN PEDRO 01,  
République de Côte d'Ivoire  
Tél. : (+225) 75 20 89 68

### **CIMAF Guinée Conakry :**

Zone Industrielle Dubreka Kagbelen –  
BP 1775 Conakry,  
République de Guinée  
Tél. : +224 628 68 98 19  
Tél. : +224 628 68 98 10

### **CIMAF Cameroun :**

Zone Industrielle Bonaberi,  
BP 9457 Douala,  
République du Cameroun  
Tél. : +237 233 390 080  
Tél. : +237 670 605 757

### **CIMAF Gabon :**

Zone Industrielle -Lot 383 Owendo  
BP 23914 Libreville,  
République du Gabon  
Tél. : +241 70 77 40  
Tél. : +241 70 77 41

### **CIMAF Burkina Faso :**

Zone Industrielle Kossodo- 01 BP 5604,  
Ouagadougou,  
République du Burkina Faso  
Tél. : +226 25355353  
Tél. : +226 25407795

### **CIMAF Congo :**

Zone Coraf, Rue des Pélicans,  
BP. 749 Pointe-Noire, Brazaville,  
République du Congo  
Tél. : +242 06 51 08 407  
Tél. : +242 06 51 08 408

### **CIMAF Mali :**

Région de Dio, Bamako,  
Usine à DIAGO Rue 286, Immeuble de  
Trilenium  
Mali.  
Tél. : +223 20 22 22 17  
Tél. : +223 44 90 47 81 /82

### **CIMAF Tchad :**

Quartier Lamadji Sadjéré  
BP 6290 N'Djamena,  
Tchad.  
Tél. : +235 65 21 52 26

### **CIMAF Ghana :**

Zone Industrielle Tema Free Zone,  
P.O. Box CT 6888 Commune de Tema, Accra  
Ghana.  
Tél. : +233 303220120

### **CIMAF Guinée Bissau :**

Zone Industrielle Dolola,  
Guinée Bissau.  
Tél. : +245 23 53 00 60  
Tél. : +245 23 53 00 65

### **CIMAF Mauritanie :**

Cimenterie de Sahel Zone  
Industrielle Nouakchott  
Mauritanie  
Tél. : +222 46 23 3572  
Tél. : +222 45 25 12 47

[www.cimaf.com](http://www.cimaf.com)

## **Vracs de l'Estuaire**

Port 1180, Route des Roseaux  
76430 OUDALLE  
contact@vracsdelestuaire.fr  
Tél. : +33 (0) 2 78 63 00 09  
Fax : +33 (0) 2 35 25 05 69

[www.vracsdelestuaire.fr](http://www.vracsdelestuaire.fr)